

LAS ESCULTURAS Y SUS CREADORES

Teulada Moraira Ciudad de Cultura y Escultura 2025

www.teuladamorairaescultura.com

TEULADA
MORAIRA
Ciudad de Cultura y Escultura



TEULADA MORAIRA Ciudad de Cultura y Escultura

Título: Teulada Moraira Ciudad de Cultura y Escultura 2025

Un proyecto de: Ayuntamiento de Teulada

Textos: © Luisa Noriega Montiel

Fotografía y renderizaciones:

Juan Rodrigo, Juan Rodriguez, Manu da Costa, Víctor Ochoa, Eva P. Cano.

Comisariado exposiciones: Luisa Noriega Montiel

Edición:

© Editorial LLEI D'ART

www.lleidart.com

© Editorial Llei d'Art. Reservados todos los derechos. Esta publicación no podrá ser modificada, reproducida o distribuida, ni parcial ni íntegramente en ningún tipo de soporte sin la previa autorización escrita del editor.

Foto portada e interior portada: *Gigante de sal*, 2020. Coderch & Malavia

D.L.: L 677-2025

ISBN: 978-84-09-76413-6

Impreso en España

CONTENIDO

6 PRESENTACIONES

16 TEULADA MORAIRA Ciudad de Cultura y Escultura
EL PROYECTO - Entre el mar y la historia

20 EL ITINERARIO ESCULTÓRICO
Los escultores y sus creaciones

44 ITINERARIOS ESCULTÓRICOS MONUMENTALES - Planos y ubicaciones
Teulada Moraira

46 EL AUDITORIO
Exposición escultórica







Teulada Moraira es un municipio de la Marina Alta que engloba dos núcleos poblacionales: uno emplazado en el interior (Teulada) y otro en la costa (Moraira), a escasos kilómetros el uno del otro. Aunque ya es actualmente uno de los lugares más pintorescos y visitados de la costa allicantina por sus preciosas calas, sus históricas calles y sus tradiciones, este ayuntamiento ha decidido potenciar y difundir la importancia de su extraordinario patrimonio, tanto arquitectónico, como histórico y artístico.

El turismo habitual de Teulada Moraira se caracteriza por un nivel social, cultural y económico significativamente superior al habitual en zonas cuyo atractivo se ciñe exclusivamente a su clima o a su geografía.

Se trata de un turismo más selecto, muy internacional, con inquietudes culturales y mayor poder adquisitivo, que acude a visitarnos o incluso a ubicarse, atraído por su acervo cultural, histórico y artístico, motivo por el cual el municipio ha apostado fuerte por reforzar y dar aún más a conocer su valor y su potencial, impulsando y apoyando una de las expresiones artísticas más espectaculares: la escultura pública monumental.

Con carácter bienal, Teulada Moraira verá algunas de sus plazas y espacios más emblemáticos embellecidos con impresionantes esculturas contemporáneas creadas por algunos de los artistas más relevantes y carismáticos del panorama artístico, tanto nacional como internacional. El arte, a pie de calle, gracias a su tridimensionalidad, ofrece una experiencia inmersiva que aporta bienestar y enriquece a la sociedad, potenciando además la identidad de sus habitantes y enfocándose en un turismo cultural y exigente.

Además de ser una de las formas más sugerentes de expresión artística, la escultura monumental tiene funciones conmemorativas, narrativas, didácticas y simbólicas. No solamente muestra —de una manera clara y con un lenguaje universal— los paradigmas e ideales artísticos de una época, sino que además ofrece valiosa información sobre una cultura, civilización o sociedad. Embellece e influye en un paisaje, aporta identidad y orgullo.

Ante la fugacidad de todo cuanto nos rodea y la tremenda inmediatez de nuestro sistema de vida actual, la escultura saca pecho y se muestra como una de las formas de arte más per-

durables y con mayor impacto visual. Es una de las más bellas y emotivas formas de representación tangible de la creatividad y espíritu humanos; lleva implícita una historia, una declaración de intenciones, un completo discurso capaz de impactar y atraer las miradas de espectadores de cualquier edad o condición.

El proyecto es tan ambicioso como prometedor. Queremos crear aún más historia, dejar un legado, contribuir a que las generaciones futuras encuentren una base desde la que crecer y gracias a la que mejor entender el mundo en el que viven.

Las diferentes esculturas serán ubicadas estratégicamente por todo el municipio e invitarán a seguir un recorrido urbano a través del cual el visitante accederá a interesante información sobre cada una de las piezas expuestas, sobre su sentido, su creador, su significado y su contexto. Vamos a contar para ello en esta primera edición con la presencia de algunos de los escultores más importantes del panorama artístico actual. Figuras que no necesitan mayor presentación, como Antonio López, Coderch & Malavia, Víctor Ochoa o Lorenzo Quinn, entre otros muchos.

A través de este circuito, en el que el arte se mimetiza armoniosamente con la belleza de sus calles y plazas, y mediante códigos QR colocados junto a cada escultura, el visitante podrá profundizar en el conocimiento de cada artista y de la historia que hay detrás de cada creación. Existe un verdadero e interesante vínculo entre cada escultura y su entorno. Y uno de los objetivos principales de este espectacular proyecto cultural es el de incluir, dentro de la cotidianidad, la presencia del arte como una de las formas más excelsas de creatividad que identifica al género humano.

Un proyecto complejo en el que hemos querido involucrar a expertos e invitar a magníficos escultores, para poder pasear nuestras calles y disfrutar, no solamente de la belleza natural de nuestra hermosa ciudad, sino también de ese «algo más» que solo quienes sienten y comparten la sensibilidad artística pueden realmente valorar.



LUISA NORIEGA MONTIEL

Comisaria de TEULADA MORAIRA Ciudad de CULTURA y ESCULTURA

Es reconfortante y esperanzador poder seguir proyectando, ideando y dando vida a nuevos proyectos artísticos a gran escala, como es el caso. Y lo es también porque me ha permitido descubrir y reconectar con el trabajo escultórico de muchos artistas que han compartido conmigo sus proyectos a corto y largo plazo, sus obras y su manera de transmitir su percepción de la realidad y de la fantasía.

Todo esfuerzo para mostrar, preservar y mover la cultura, es sumamente gratificante. Es esencial incluir la dimensión artística en toda política pública para intentar conseguir que tanto los residentes como los visitantes de un lugar disfruten de las bondades geográficas y climatológicas de una ciudad y de su patrimonio artístico. Eso es enriquecer a la sociedad por encima de cualquier otro interés, porque es la cultura lo único que nos hace crecer como personas y como colectivo. El arte afina sensibilidades y dulcifica. Crea sinergias y complicidades a través de un lenguaje universal; explica historias visualmente; atrapa miradas de cualquier edad y condición y ayuda a entender que hay infinitas maneras de comunicarse, y que todas ellas pueden ser válidas.

Mediante la experiencia y apreciación estética de esos nuevos lenguajes –basados en lo intangible– que transitan por el terreno de lo emocional, las personas afinan su capacidad sensorial, reaccionan a estímulos nuevos y reflexionan sobre nuevas formas y perspectivas. Eso también es evolucionar. La gran escultura, cuando permitimos que se «infiltre» en nuestros ecosistemas urbanos, crea su propio espacio y se

contextualiza, creando una delicada red de comunicación entre arte, sociedad y naturaleza. Y el tejido de esta red es tan robusto como accesible. Invita a experiencias amables. Comparte visiones y provoca introspección.

Es entonces cuando la experiencia artística se eleva, trasciende y alcanza otra dimensión. Diríamos que se hace mística. Desde el arte, una de las formas más hermosas y singulares de marcar distancias con la incomodidad, la trivialidad o incluso el adoctrinamiento incoherente, la vida se tiñe de color. Quizás sea por ello por lo que cada vez conozco a más jóvenes creadores que han sabido ver en el arte un filón mediante el cual poder expresar y representar sus inquietudes, su fuerza y sus ganas. Iniciativas como las de Teulada Moraira, entusiastas, decididas y dispuestas, hacen hueco a la esperanza de que podamos crecer como sociedad hacia nuevas formas de entendimiento, donde impere la inteligencia, pero de la mano de la sensibilidad y el amor.

Espero también que este tipo de iniciativa aliente a los artistas –especialmente a los más jóvenes– a no cejar en su empeño, a seguir generando arte, dibujando belleza y dispersando cultura en todas sus expresiones, porque, aunque el mundo no nos pertenece, somos parte de él y solamente valiéndonos de esas poderosas herramientas que son nuestra inteligencia y nuestra capacidad de amar, podremos realmente esperar que nuestras sociedades avancen y progresen desde el respeto y la armonía.



EL PROYECTO

Entre el mar y la historia

Teulada Moraira es un encantador municipio costero de la Costa Blanca situado en la provincia de Alicante y conformado por dos pintorescos cascos urbanos: Teulada, con su precioso centro histórico amurallado de piedra tosca, y la marinera y alegre Moraira, pura esencia mediterránea.

La combinación de su rica herencia cultural y su cercanía al Mediterráneo lo convierte en un lugar único donde los abancalamientos de las montañas se funden con el mar, creando un paisaje singular en el que la tierra y el agua se entrelazan de exquisita manera.

Conocida por sus preciosas calas, sus encantadoras calles y su valioso patrimonio cultural e histórico, la Teulada amurallada, con su característica arquitectura de estilo gótico, invita a un viaje en el tiempo, ofreciendo una experiencia única que puede disfrutarse en cualquier época del año gracias a su clima privilegiado.

Pero además están sus ocho kilómetros de litoral bañados por aguas cristalinas y poseedores de una rica biodiversidad marina, haciendo de este lugar un destino ideal para los amantes de la naturaleza y el mar, ya que ofrece un amplio abanico de opciones culturales y de ocio, atrayendo, incluso fuera de la temporada alta, un turismo de alto nivel social, cultural y económico.

Son cada vez más los visitantes que llegan atraídos por su valioso acervo cultural, histórico y artístico. Por ello, el municipio ha apostado por destacar su potencial cultural a través de una expresión artística única y fascinante: la escultura pública monumental. Con carácter bienal, Teulada Moraira adornará

sus plazas y espacios más emblemáticos con impresionantes esculturas contemporáneas creadas por algunos de los escultores más relevantes del panorama artístico, tanto nacional como internacional. El objetivo es ofrecer a la sociedad la posibilidad de acceder y vivir una experiencia de calidad que ayude a entender la importancia de potenciar la identidad de las personas y las ciudades que habitan a través del arte.

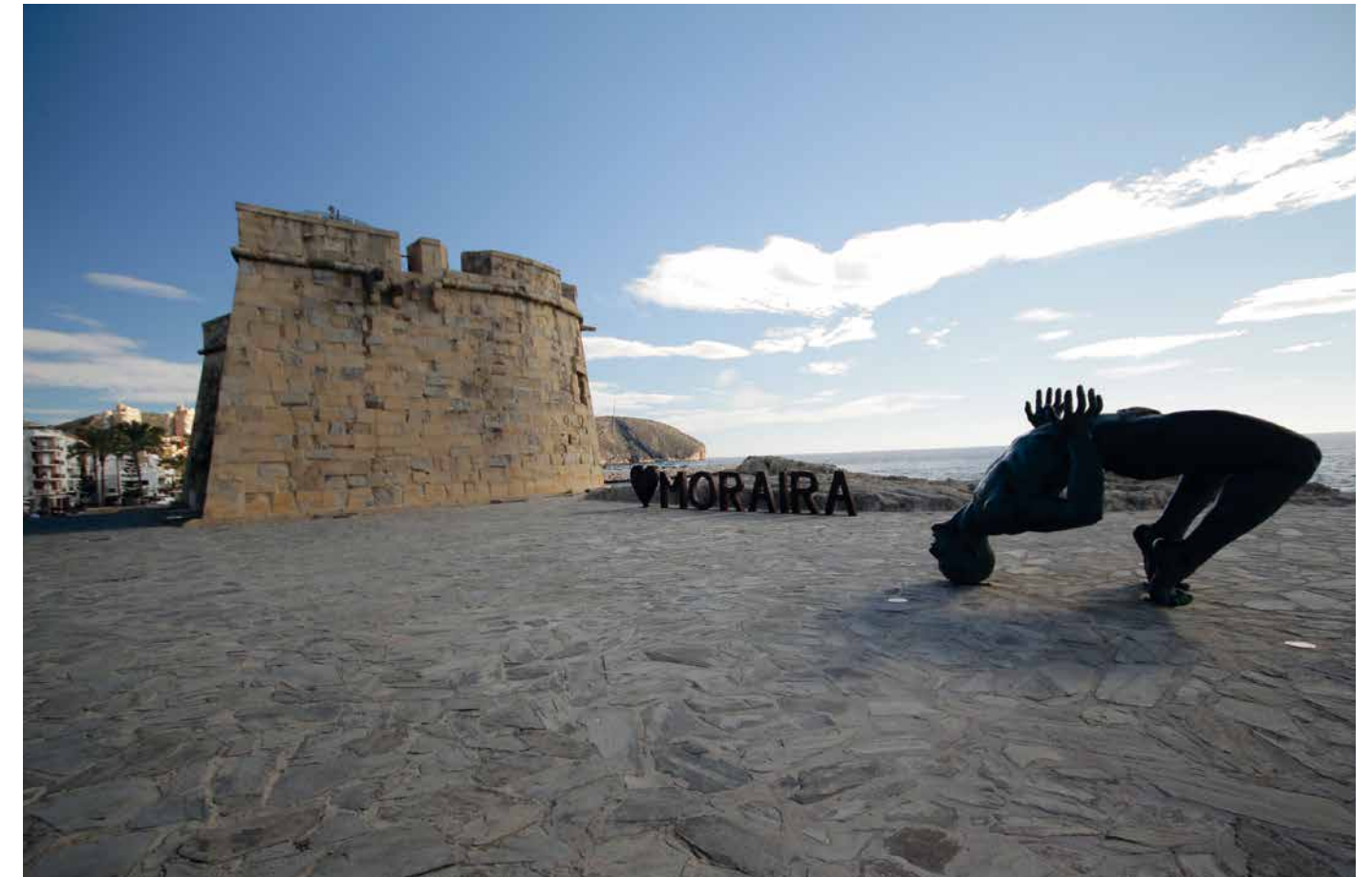
La escultura monumental es una de las expresiones artísticas más impactantes. Posee funciones conmemorativas, narrativas, didácticas y simbólicas. Puede reflejar, no solamente los ideales artísticos de una época con un lenguaje universal, sino que también proporciona valiosa información sobre culturas, civilizaciones y sociedades. Embellece el entorno, genera orgullo comunitario y refuerza la sensación de pertenencia. Su impacto perdurable la convierte en una de las formas más bellas y emotivas de la creatividad humana, capaz de atraer la atención de personas de cualquier edad o condición.

Paralelamente a la exposición de esculturas monumentales en los diferentes espacios públicos, y en este caso con carácter anual, se inaugurará una segunda gran exposición escultórica que tendrá lugar en el espléndido auditorio de Teulada, un impresionante edificio a modo de atalaya rodeada de viñedos, desde el que se divisa Moraira.

Y es en este mismo y magnífico edificio donde tendrá lugar, con carácter bienal, la celebración del Congreso Internacional de Escultura Monumental, que celebrará su tercera edición en octubre de 2026.

«La escultura es un arte del aire libre.
La luz del día, la luz del sol, es necesaria para ella»

Henry Moore (Castleford, Reino Unido, 1898-1986)



Gigante de sal, de Coderch & Malavia, en la esplanada del castillo de Moraira, junto a la playa de La Ampolla (Moraira).



EL ITINERARIO ESCULTÓRICO

Los escultores y sus creaciones

En esta su primera edición, y durante un periodo aproximado de seis meses, la belleza natural de Teulada Moraira se verá potenciada con la presencia de una cuidadosa selección de esculturas monumentales, obra de relevantes artistas. De este modo, las calles, plazas y jardines se convertirán en espacios de encuentro y diálogo entre el arte, el paisaje y sus gentes. Son obras de destacados escultores que valiéndose de diferentes lenguajes encabezan algunas de las más relevantes corrientes artísticas contemporáneas.

Cada pieza ha sido meticulosamente seleccionada y ubicada, buscando realzar la belleza de cada obra y potenciar su mensaje. Cada una de estas esculturas, por su escala y vocación pública, requiere ser contemplada desde la reflexión y la mayor de las deferencias, porque trascienden la mera forma para impregnar el espacio circundante y dejar constancia de su presencia, su alcance y su legado. Gracias a su tridimensionalidad, la gran escultura prevalece y desafía. Busca la mirada e impone su silencio. En un mundo cada vez más marcado por la fugacidad y lo perecedero, la escultura luce perenne y captura la mirada del paseante, plantando cara a lo efímero con la rotundidad de su encomienda e involucrando, no solamente el campo de lo sensorial, sino también el psicológico.

Pero es que, además, fuera de los circuitos convencionales museísticos, la escultura al aire libre se crece y adquiere mayor soberanía y arraigo. Se adentra en la dimensión más espiritual y emocional del espectador que, de este modo, la hace suya, porque el arte no es unívoco y, de su mano, es posible escapar

Gigante de sal

2020

Bronce

227 x 342 x 214 cm.

de la cotidianidad para zambullirse en un espacio de poesía visual donde todo adquiere otro sentido.

La experiencia de la belleza es algo único, individual e intransferible, producto de una delicada combinación de referentes –aprendidos o imaginados– y de una sensibilidad más o menos educada. No es un concepto más que entender, sino una disposición, en la que uno está o no está, un talento inherente a nuestra naturaleza que tan solo existe –pervive– en la mente humana.

La escultura urbana aporta identidad a la ciudad y condesciende al capricho de la naturaleza, a sus luces y a sus sombras, a su canícula y a su frialdad, a la sofisticada singularidad de sus estaciones... y eso le aporta una indiscutible presencia, un valor, toda una serie de connotaciones que la distancian del arte expuesto al abrigo de las inclemencias en galerías y museos. Es encontrada, aunque no se busque, y eso le confiere un arrojo, una honradez. Es legado y manifiesto, evocación y remembranza, llamada y sugerencia, deleite o introspección.

A través de un placentero recorrido que conduce al visitante hasta algunos de los rincones más pintorescos, tanto del casco urbano de Teulada como el de Moraira, el itinerario escultórico propuesto, no solamente evidencia la excelencia artística de sus creadores, sino que también invita a observar despacio, algo cada vez más inusual. Detener por un instante el ruido mental para acceder de lleno al simple acto contemplativo, al instante, al silencio purificador, puede llevarnos más allá de nuestros supuestos límites sensoriales, y eso es algo realmente magnífico. Vamos a ello.

SOBRE ESTA OBRA:

Gigante de Sal es una escultura inspirada en una modalidad de danza japonesa conocida con el nombre de *butō* o *butoh*, cuyos orígenes se remontan a la posguerra japonesa. La referencia original de la palabra viene a significar «descender a la oscuridad», buscando que el lenguaje corporal transmita lo que el verbal nunca conseguiría. De difícil comprensión para el mundo occidental, la estética de este singular estilo de manifestación artística se sirve de posturas abruptas y frecuentemente improvisadas, dado que uno de sus objetivos es el adiestramiento del cuerpo. La obra hace un llamamiento a la conciencia del ser y a sus poderosas connotaciones, especialmente bajo la presión de circunstancias adversas. La difícil postura del gigante simboliza la dinámica de la vida: caer, renacer y aprender del dolor y del fracaso. Refleja la resiliencia y fortaleza del ser humano para renacer tras la tragedia, un mensaje muy actual a la vista de los años convulsos que el mundo vive actualmente. obra que desafía la conciencia y extrae la esencia de la existencia humana: un tanto juego de equilibrio emocional, autocontrol, armonía y belleza. a la mitología japonesa setitanes dormidos que des-cando fenómenos naturales. El título de la obra alude una alegoría del mar como gún la cual los gigantes son fuente de vida y de muerte.



CODERCH & MALAVIA

Joan Coderch

Castellar del Vallés - Barcelona (España), 1959

Javier Malavia

Oñati - Guipúzcoa (España), 1970

Alegoría de la belleza enigmática

Joan Coderch y Javier Malavia, ambos licenciados en Bellas Artes, trabajan conjuntamente desde el año 2015.

Su discurso plástico orbita en torno a una personalísima idealización del ser humano: su cuerpo y su componente emocional. Su creación recrea un universo de formas significantes, esencialmente enfocado en la figura humana idealizada. Joan Coderch (Facultad de Bellas Artes de Barcelona) y Javier Malavia (Facultad de Bellas Artes de San Carlos de Valencia) decidieron comenzar a trabajar juntos tras descubrir sus afinidades artísticas y coincidencia de valores y compromisos sociales a través del arte. Es por ello por lo que elaboran sus obras a cuatro manos, compartiendo tanto la inspiración como la creación de las piezas. Su escultura —de exquisita factura— hace énfasis en la carga íntima, en la fuerza de las actitudes, en la belleza y en la disciplina, en un espectacular alarde de buen oficio: proporciones,

SOBRE ESTA OBRA:

Una pieza icónica que representa de un modo poético un busto humano en actitud meditativa, diríase que incluso extática. Una hermosa recreación de introspección y belleza, que no solo responde a una perfecta armonía en cada uno de sus fragmentos, sino que desnuda la nobleza del espíritu que habita su interior. Es ese tipo de belleza sencilla y austera que dice desde el silencio e invita a desconectar del «ruido» exterior para sumergirse en las profundidades del alma pura.



The Swimmer
2019

Aluminio
114 x 130 x 75 cm



SOBRE ESTA OBRA:

Ícaro es el símbolo de la temática juvenil. Es el símbolo de la rebeldía de los jóvenes hacia la sociedad en que vivimos.

Pero también simboliza la curiosidad innata de la juventud, la atracción por el riesgo, el placer de la aventura, el interés por aprender, la fiebre por ascender a lo más alto. Ícaro es un mito contemporáneo.

Es Ícaro tratando de escapar del laberinto en el que se encuentra atrapado: rastreando el terreno y utilizando todo su ingenio para alzar el vuelo.

El esfuerzo por alcanzar el conocimiento de las ciencias, por una parte, y el de la reflexión filosófica, por otra.

Una reflexión en torno a la presión que este mundo moderno y competitivo ejerce sobre todos nosotros, y en especial sobre nuestros jóvenes, alimentando una ambición desmedida. Una llamada a la necesidad de educar a las nuevas generaciones en valores que les permitan reconducir a la sociedad hacia metas mucho más próximas al bienestar de las personas, al cuidado de nuestro entorno y a la sostenibilidad.



gestualidad, perfecto equilibrio y armonía. Como resultado, tenemos una obra dotada de «presencia escénica», estéticamente estilizada y complejamente equilibrada, que crea –o más bien evoca– una ilusión de movimiento cadenciado que involucra tanto a la mente como al cuerpo. Una imagen que sólo en apariencia es instantánea, y que se revela como envuelta en un delicado halo de espiritualidad y simbolismo. Un ejercicio magistral en el que ambos artistas, unidos en una sola intención, alcanzan la excelencia en lo que es una magnífica mimesis de las diferentes emociones humanas, impactando –incluso turbando– y sintonizando extraordinariamente con el espectador, que de este modo se siente cautivado, empatiza y se incorpora –consciente o inconscientemente– a la propia obra de arte.

Y de este modo, lo que en su momento fue fruto de las musas para los artistas, se convierte a su vez en musa para la fantasía del contemplador absorto en la belleza esquivada.

Desde sus comienzos, Coderch & Malavia han logrado posicionarse como artistas figurativos destacados. Han recibido el Premio Reina Sofía de Pintura y Escultura en 2017 con su obra *Hamlet* y el primer premio en la 14ª edición del concurso del Art Renewal Center, certamen

Learning to fly

2018

Bronce

290 x 285 x 90 cm



Forest Guardian

2018

Bronce

359 x 285 x 223 cm

americano líder en realismo clásico, con la escultura *The Swan Dance*, en 2019. También figuran entre sus distinciones la Medalla de Escultura Mariano Benlliure, el TIAC Art Prize o el Arcadia Contemporary Award.

Coderch & Malavia trabajan actualmente en Valencia, en una antigua nave industrial que también muestra de manera permanente una gran parte de sus obras.

Inicialmente creadas sobre arcilla o cera, su escultura es ambiciosa y ansía la perpetuidad. De ahí el bronce, su material de cabecera. Trabajan el cuerpo humano con devoción y oficio, concediendo a cada fragmento, a cada detalle, una suprema atención, trascendiendo con creces el universo de la estética.

El repertorio alegórico de Coderch & Malavia evidencia un profundo arraigo en la mitología, enfocándose en los momentos álgidos de una historia, recreándose en el componente enigmático, en el misterio, en la más sibilina de las evocaciones, en los detalles perdidos de casi toda historia. Una suerte de imaginario donde converge realidad y ensoñación en un lugar inhóspito, tan solo al alcance del buen arte. Una búsqueda idealizada que marida con elegancia mitología y cultura contemporánea, y que después reinterpreta para comprometer y provocar la atención del observador e incidir en la prodigiosa capacidad del ser humano de rebasar los límites de lo meramente físico.

SOBRE ESTA OBRA:

Este ciervo –el guardián del bosque– no luce una cornamenta atendiendo exclusivamente a su nobleza, dado que sus cuernos están formados por ramas caídas, recordando la fragilidad y la fuerza de la naturaleza. Su presencia es un recordatorio silencioso de la protección y el cuidado que todos debemos tener hacia los bosques y sus habitantes. Su imagen nos invita a reflexionar sobre nuestra relación con la naturaleza y el papel que cada uno de nosotros juega en su preservación.



Walking in Beauty

2018

Bronce

216 x 175 x 136 cm.

La estética de sus obras arroja una belleza y un refinamiento poco habituales hoy en día, que va mucho más allá de lo tangible. Es su obra una hermosa confrontación entre opuestos: fragilidad y firmeza, materialidad y quimera, realidad y fantasía, certeza y duda..., un complejo despliegue de alegorías que fortalecen la conexión con el espectador. Hurga en la memoria más esquiva, en el mensaje codificado, insinúa, incita a leer entre líneas, a rebuscar entre diferentes opciones, a releer, a mirar despacio...

Y es tal la rotundidad de la obra de esta pareja de escultores, que la experiencia va mucho más allá del puro deleite estético, porque su comprensión –ya sea ésta total o parcial– provoca goce intelectual y éxtasis espiritual.

Es, en suma, una obra preñada de significación que reivindica y celebra la vida en todas y cada una de sus formas. En resumidas cuentas, un destilado poético.

SOBRE ESTA OBRA:

«Caminar en la belleza» es la traducción del término navajo para definir el camino espiritual de celebración de lo sagrado de la vida. Caminar en la belleza significa caminar en armonía con todas las cosas (personas, objetos, animales... ¡con la vida!). Esto incluye cómo caminamos – sintiéndonos física y emocionalmente– y explorando nuestro propio desierto interior.

Pensar y actuar de una manera bella cambia por completo la percepción de la vida, permite explorar nuestro desierto interior en relación con todos y con la vida. Dejar atrás victimismos o prejuicios para dar paso a la curiosidad y al deseo de discernir la verdad. Eso es caminar en la belleza: vivir con autenticidad siguiendo los dictámenes de tu espíritu.

Lleva tatuado un Ave Fénix en la espalda. Es símbolo de esperanza, aplomo, memoria y regeneración, un ave milagrosa que siente la muerte y la prepara con mimo y serenidad para después resurgir de sus cenizas incólume y vigorosa.

Símbolo de resiliencia. También lleva tatuada un mandala en el hombro. Es un vocablo de origen sánscrito que significa «círculo» y representa la unidad, la armonía y la infinitud del universo mediante el equilibrio de los elementos visuales.

El círculo simboliza lo divino en las tradiciones budistas e hindúes. Es la expresión de la esencia de la vida en todas sus formas.



LORENZO QUINN

Roma (Italia), 1966

Explorando emociones

Fácilmente reconocible por su obra figurativa, devota de las emociones humanas y los valores universales, a lo largo de su vida ha residido tanto en Italia como en Estados Unidos. Estudió en la Academia Americana de Bellas Artes de Nueva York y pronto descubrió en la escultura el medio perfecto para canalizar su energía creativa y expresar su originalidad. Su escultura suele volcarse en la representación de sentimientos como el amor, la fe y la esperanza, abordados tanto desde una escala monumental como íntima. Ensalza los valores que nos unen o deberían unir como humanidad: la amistad, la fe, la ayuda mutua, el amor, la esperanza y la sabiduría.

Inspirado en grandes maestros como Michelangelo, Bernini o Rodin, cuyos legados se reflejan en la potencia emocional de sus creaciones. A lo largo de su carrera, ha expuesto en numerosos países, logrando que tanto sus piezas más colosales como las más delicadas transmitan su pasión por los valores imperecederos y las emociones auténticas. Quinn es un artista que dice sentirse muy vinculado al Mediterráneo, tanto por nacimiento como por gran parte de su crianza. Comprometido con la preservación del medio ambiente, todo el conjunto de su obra es una alabanza a la vida, el amor y las emociones, algo que el artista materializa mediante figuras conectadas, vinculadas y dotadas de una fluidez y una ligereza que recrean movimiento y despiertan las más variopintas sensaciones en el espectador.

Se confiesa fascinado por las manos y por todo lo que ellas representan y posibilitan; por cómo pueden dar a conocer y transmitir al espectador la capacidad y versatilidad creativas. No en vano la imagen de la mano, con todo su potencial simbólico, es una de sus creaciones más icónicas.

SOBRE ESTA OBRA:

En 2020 el mundo fue golpeado por una pandemia que detuvo el tiempo y nos forzó al aislamiento. Durante ese período nació *Together*, fruto de la conciencia del anhelo por el contacto humano. Representa la esperanza del reencuentro de la humanidad, de apoyarse mutuamente y continuar viviendo en unidad. «A través de la transparencia y la ligereza, las manos unidas de *Together* se elevan al cielo como testimonio de una solidaridad humanista, libre de cualquier connotación religiosa, política o filosófica (...) En la era global en la que vivimos, todos estamos conectados de una forma u otra. Ahora es más evidente que nunca que un solo hilo puede ser frágil, pero cuando varios hilos se entrelazan, se vuelven inquebrantables».

Lorenzo Quinn

Together

2020

Acero inoxidable

720 x 1340 x 575 cm.



VÍCTOR OCHOA SIERRA

Madrid (España), 1954

El sueño del minotauro

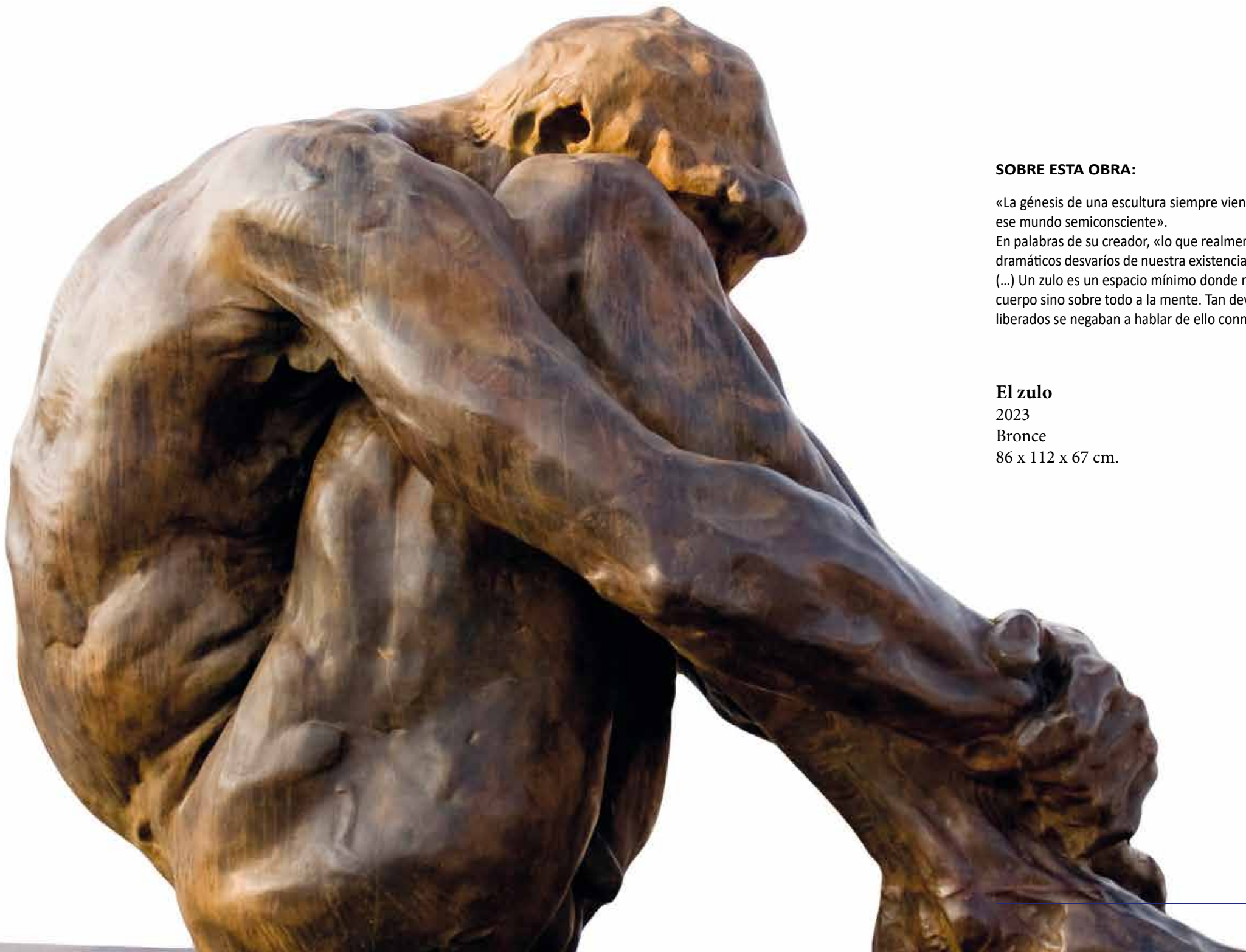
Licenciado en Arquitectura por la Escuela Técnica Superior de Arquitectura de Madrid (1979), también estudió arte, fotografía, zoología y anatomía. En 1982 cursó estudios de Bellas Artes en la Universidad de Bellas Artes de San Jorge de Barcelona. Es un escultor multipremiado y autor de una destacada obra monumental.

Devoto de una escultura en movimiento, su obra no siempre parece amable o complaciente. Diríase que incluso busca provocar, hincar el dedo donde más duele para secuestrar la atención del paseante.

Su trabajo orbita en torno al cuerpo humano, al «caparazón» dentro del que existimos, en palabras del propio escultor. Esculpe, modela, interpreta y reinterpreta el lenguaje corporal con oficio, ímpetu y pasión. Dice escuchar, leer los cuerpos, sus vínculos más ancestrales, sus pasiones y sus tensiones, porque son —dice— el espejo del alma. Cuerpos a veces sin cabeza, afligidos a veces, invocantes otras.

Y es quizás por ello por lo que su obra ya nace monumental, para ocupar espacios y quebrantar silencios. Porque hay algo de misticismo, o incluso de desvarío, en su obra. Algo que a un mismo tiempo acerca y distancia, como si de una fantasía onírica se tratase. Algo que hipnotiza.





SOBRE ESTA OBRA:

«La génesis de una escultura siempre viene marcada, en mi caso, por el deseo de materializar un sueño o una pesadilla y con ello liberarme de ese mundo semiconsciente».

En palabras de su creador, «lo que realmente subyace en esta figura es la pretendida dignidad o humanidad con que todos hacemos frente a los dramáticos desvaríos de nuestra existencia. La escultura es descarnada y apela a la memoria. Nació como homenaje a las víctimas del terrorismo (...) Un zulo es un espacio mínimo donde no cabe sino uno mismo, prisionero y aprisionado, en condiciones paupérrimas que no solo limitan al cuerpo sino sobre todo a la mente. Tan devastador resulta en alguno de los secuestrados el zulo donde han sido encerrados que incluso una vez liberados se negaban a hablar de ello conmigo y rememorarlo para inspirarme».

El zulo

2023

Bronce

86 x 112 x 67 cm.



ANTONIO LÓPEZ GARCÍA

Tomelloso - Ciudad Real (España), 1936

El misterio de la temporalidad

Formado en Madrid, en la Escuela de Artes y Oficios y después en la Escuela Superior de Bellas Artes de San Fernando, es Premio Príncipe de Asturias de las Artes en 1985 y académico de la Real Academia de Bellas Artes de San Fernando de Madrid es Premio Velázquez 2006; Medalla de Oro de la ciudad de Madrid 2010 y de la Comunidad de Madrid 1990; Académico de Yuste, 1998; Premio Ojo Crítico Especial 2002, de Radio Nacional de España; Premio Tomás Francisco Prieto 1992 de la Fundación de la Real Casa de la Moneda y vocal del Patronato del Museo del Prado desde enero del 2001.

Ser capaz de transmitir, de comunicar lo complejo valiéndose de argumentos sencillos, fáciles y directos, es viable desde el amor al detalle, a las personas, a los objetos cotidianos, a las realidades vividas, siempre cambiantes. Antonio López es un artista versátil con pocos, pero rotundos requerimientos. Celoso de su intimidad, sin trampas, concede sin retroceder jamás, mostrando su generosidad de formas a quien se le acerca con deferencia y franqueza. En sus diferentes espacios de trabajo, apilados, fragmentos y pedazos de procesos creativos empezados, no todos por acabar, a la espera de su momento, de su baño de luz. En su vertiente escultórica, inevitablemente más literal que la pictórica, Antonio López también ha sabido defender su independencia de tendencias realistas varias, pero habitualmente en torno a la temporalidad y la transformación de la materia con el paso del tiempo.



Carmen dormida. La noche

2007

Bronce

86 x 115,5 x 68 cm.

Carmen despierta. El día

2007

Bronce

86 x 115,5 x 68 cm.

SOBRE ESTA OBRA:

La emoción que el artista sintió ante la contemplación del rostro de su nieta Carmen recién nacida fue lo que motivó la creación de estas dos esculturas. Comenzó a trabajar con la cabeza del bebé dormido, cuando aún tenía la característica deformación craneal posterior al parto. Pero la niña comenzó a despertarse, y así surgió el proyecto de una nueva figura con los ojos abiertos. El artista trabajó las dos simultáneamente. El diálogo entre ambas piezas puede leerse como una evocación del paso del tiempo, como una metáfora del sueño y la vigilia, de la noche y el día, dos instantes de retracción plenamente expresiva. Ambas esculturas forman parte de la colección de la Fundación Sorigué (Lérida, España), quien las ha cedido para esta exposición.

Día y Noche, también conocidas como *Carmen despierta* y *Carmen dormida*, es el primer conjunto escultórico monumental de Antonio López expuesto en un espacio público. Fue inicialmente encargado al artista por el Ministerio de Fomento en 2002 (instaladas en 2008) con motivo de las obras de remodelación que se estaban realizando en la estación de Atocha (Madrid). Foto por cortesía de PLANTA Fundación Sorigué.



Platgetes

THE SWIMMER
Coderch & Malavia



Avda. de la Paz

DÍA Y NOCHE
Antonio López



Bosque urbano

FOREST GUARDIAN
Coderch & Malavia



Explanada del Castillo

GIGANTE DE SAL
Coderch & Malavia



Plaza de los Porches

LEARNING TO FLY
Coderch & Malavia



Plaza del Portitxolet

WALKING IN BEAUTY
Coderch & Malavia



Auditori Teulada Moraira


TOGETHER
Lorenzo Quinn



Plaza de la Constitución

EL ZULO
Víctor Ochoa



The image shows a modern architectural interior. A large, white, angular ceiling structure dominates the upper half of the frame. Below it, a glass railing runs along a walkway, offering a view of a landscape with trees and hills. The architecture is minimalist and geometric.

«Todo arte debería tener un cierto misterio y plantear ciertas demandas al espectador. Darle a una escultura o a un dibujo un título demasiado explícito elimina una parte de ese misterio. Entonces, el espectador continúa con el siguiente objeto, sin hacer el más mínimo esfuerzo por pensar el significado de lo que acaba de ver»

Henry Spencer Moore

EL AUDITORIO

En armonía y concierto

Teulada Moraira es un municipio realmente peculiar. Lo integran dos núcleos poblacionales diferentes y algo distantes geográficamente que se complementan a la perfección para convertirse en uno de los lugares más visitados de la costa alicantina. Está ubicado en un precioso valle que se extiende desde la montaña hasta el mar.

Estratégicamente emplazado en el punto más alto de Teulada, desde donde se divisa el núcleo urbano de Moraira y el hermoso paisaje de viñedos dispuestos en terrazas que desciende hasta el Mediterráneo, surge el auditorio de Teulada Moraira como un faro cuya luz se proyecta de modo que sea divisado desde ambos núcleos urbanos, a modo de espectacular escenario teatral. Su diseño incorpora algunos de los elementos más distintivos del paisaje mediterráneo: el clima, la luz y el mar.

El auditorio —como símbolo de armonía paisajística, territorial y cultural— queda pues enclavado en la cota más alta de todo el conjunto y fue en su día perfectamente diseñado para adaptarse a la topografía del lugar. Desde el edificio se divisa el mar y las blancas edificaciones que conforman la pintoresca Moraira. Paralelamente a la inauguración del itinerario escultórico monumental que llenará de arte y belleza toda Teulada Moraira, el auditorio aloja una gran exposición escultórica que, en esta su primera edición, se estrena con una maravillosa muestra de esculturas creadas por algunos de los artistas actuales con mayor relevancia y proyección internacional.

Una amplia y ecléctica muestra de obras de arte escultóricas contemporáneas que ofrecerán al público una visión renovada y sorprendente de la calidad de la escultura actual.

«La arquitectura es la ordenación de la luz;
la escultura es el juego de la luz»

Antoni Gaudí

CODERCH & MALAVIA

Joan Coderch

Castellar del Vallés - Barcelona (España), 1959

Javier Malavia

Oñati - Guipúzcoa (España), 1970



Don Tancredo

2015

Bronce patinado

178 x 48 x 48 cm.

SOBRE ESTA OBRA:

Hace 125 años se presentó por primera vez en Madrid el posteriormente conocido como «el rey del valor», Tancredo López, un valenciano de orígenes humildes que, con el objeto de ganarse la vida, y subido a un pedestal, esperaba al toro sin inmutarse, mostrando un control absoluto y un modo diferente de enfrentar el riesgo. La obra de Coderch & Malavia, esculpida teniendo como modelo al torero Luis Francisco Espla, homenajea a un don Tancredo desnudo, potenciando el simbolismo del personaje y enfocándose en la ambigüedad de su actitud: arrojo y valentía, por una parte; indiferencia y apatía por la otra. Actualmente el término «dontancredismo» alude a quienes no parecen ser conscientes o bien optan por ignorar el peligro circundante.

CODERCH & MALAVIA

Joan Coderch

Castellar del Vallés - Barcelona (España), 1959

Javier Malavia

Oñati - Guipúzcoa (España), 1970



The Tissue of Time

2017

Bronce patinado

115 x 28 x 50 cm.

SOBRE ESTA OBRA:

Una delicada reinterpretación del mito de Penélope en el poema épico *La odisea*, de Homero. Reina de Ítaca y esposa de Ulises, símbolo de fidelidad, devoción y sensibilidad.

Ella teje y desteje un sudario, alegoría de esperanza, por una parte, y de conclusión de la vida por la otra.

El tejido, como ese espacio íntimo femenino. Su ordenación, como instinto de protección.

Es ese tejer y destejer uno poco la metáfora de la trayectoria de los propios escultores, tanto en su recorrido artístico como existencial. Destejer, deshacer lo hecho en este sentido, es establecer exactamente la dirección contraria, el intento de recordar y regresar a un estado original de las cosas, la negación del tiempo y su destrucción.



CODERCH & MALAVIA

Joan Coderch

Castellar del Vallés - Barcelona (España), 1959

Javier Malavia

Oñati - Guipúzcoa (España), 1970

SOBRE ESTA OBRA:

Una interpretación escultórica de la obra *Hamlet* de William Shakespeare que representa a un joven Hamlet sosteniendo una calavera, capturando toda la esencia del personaje y de su angustia existencialista. En la obra de Shakespeare, Hamlet duda sobre si vengar la muerte de su padre a manos de su tío Claudio, quien también se casó con su madre, Gertrudis. La duda de Hamlet, representada por los escultores, centra toda la potencia discursiva en la indecisión y profunda reflexión antes de actuar. No es tan solo una escena de la obra, sino que busca condensar todo el dramatismo y complejidad del personaje, y su conflicto interior.

Hamlet "The Doubt"

2018

Bronce patinado

93 x 20 x 33 cm.



CODERCH & MALAVIA

Joan Coderch

Castellar del Vallés - Barcelona (España), 1959

Javier Malavia

Oñati - Guipúzcoa (España), 1970

SOBRE ESTA OBRA:

La tragedia de Hamlet, príncipe de Dinamarca, es muy probablemente la obra dramática que más ha inspirado a artistas de toda índole, dada la magnitud y complejidad de la tragedia que relata y la intensidad de las caracterizaciones de sus personajes, esencialmente la del príncipe Hamlet, en el que comparten protagonismo estados de melancolía y locura con la visión del héroe brillante y puro.

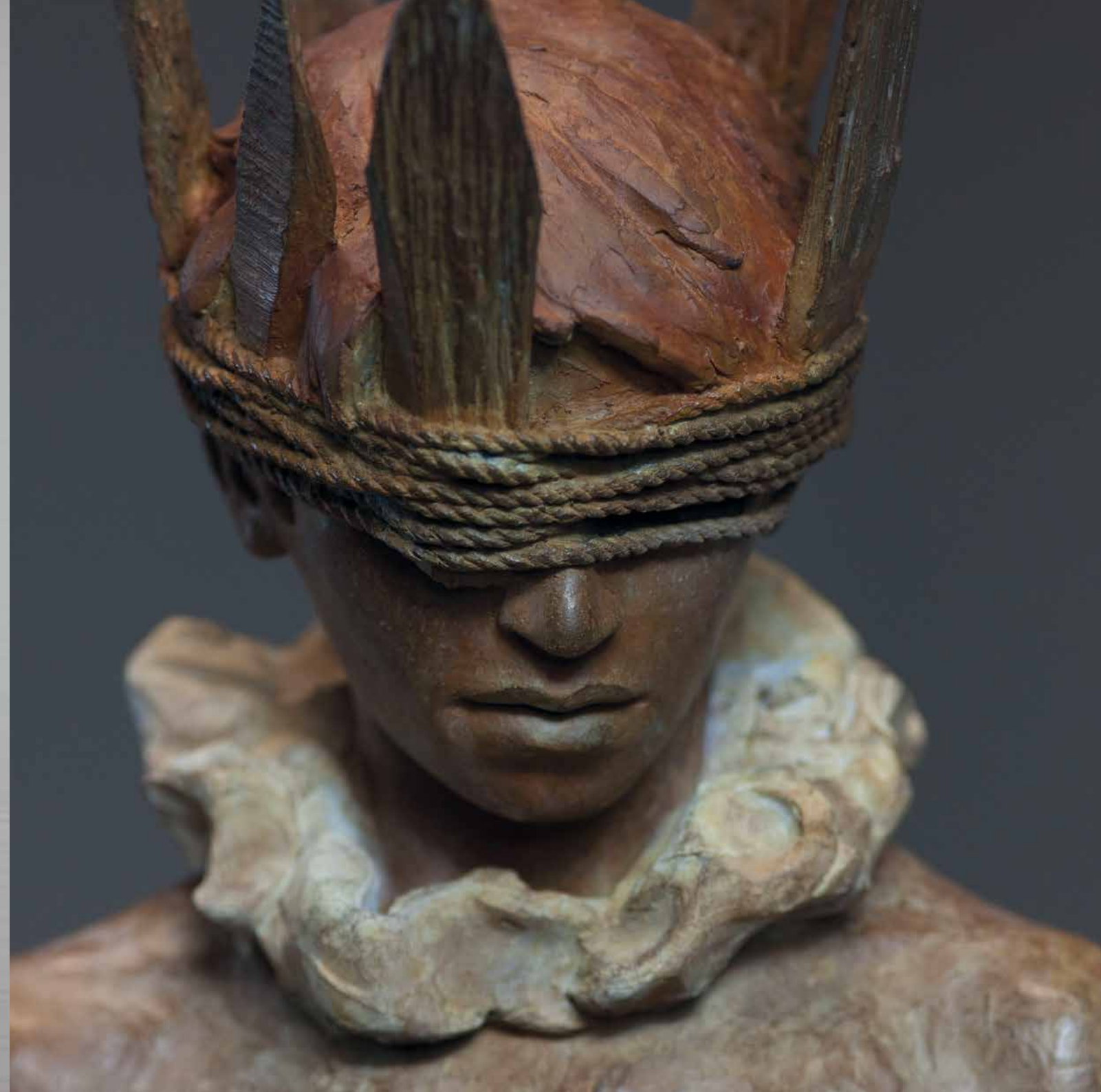
En esta obra queda latente el conflicto y la profunda introspección del personaje, su lucha interna. Un jovencísimo Hamlet, apenas vestido, sobre una suerte de sencillo trono de madera, ataviado con una sencilla corona ajustada a su frente con cuerdas que apenas le dejan ver, dominado por la indecisión y el peso de una responsabilidad para los que no se ve preparado. Diríase que incluso víctima de una especie de paradoja intencionada creada por Shakespeare para generar una mayor ambigüedad y misterio en el personaje.

Hamlet

2017

Bronce patinado

173 x 42 x 37 cm.





SOBRE ESTA OBRA:

Hanami es la tradición japonesa de observar la belleza de las flores y está asociada al *sakura*, que es la época en que florecen los cerezos, legendariamente considerados sagrados y morada de los dioses de la montaña.

Es un acto de veneración de lo efímero de su existencia, desde su aparición hasta que sus pétalos se desprenden como fina llovizna, y no es algo fútil, sino que en realidad es una tradición que busca la conexión con la naturaleza, el disfrute del momento y la celebración de la vida.

La obra transmite la emoción pura como producto únicamente de la contemplación y es justamente aquí donde Hanami trasciende la escultura para convertirse en poesía. Una delicada combinación de belleza, armonía, serenidad, fugacidad y melancolía coronada con una rama de cerezo aún en flor (la flor es una orfebrería decorada con diez diamantes).

Hanami

2024

Bronce patinado

131 x 48 x 64 cm.



CODERCH & MALAVIA

Joan Coderch

Castellar del Vallés - Barcelona (España), 1959

Javier Malavia

Oñati - Guipúzcoa (España), 1970

SOBRE ESTA OBRA:

En la mitología romana, un fauno era un dios profundamente vinculado al mundo rural y relacionado por tanto con los bosques y los campos, así como con todo tipo de criaturas que en ellos se cobijan. Considerado como un dios menor por su pertenencia a la tierra, se le atribuían sin embargo poderes oraculares y proféticos. De naturaleza libre, alegre y voluptuosa, ha sido representado danzando, de igual modo que la célebre estatua de bronce descubierta entre las ruinas de la ciudad de Pompeya y que data del siglo I o II a.C. actitud muy acorde a la alegría de vivir propia de la cultura grecorromana.

The Faun

20124

Bronce patinado

98 x 33 x 29 cm.



CODERCH & MALAVIA

Joan Coderch

Castellar del Vallés - Barcelona (España), 1959

Javier Malavia

Oñati - Guipúzcoa (España), 1970

SOBRE ESTA OBRA:

Símbolo del éxito y la ambición desmedida, tras su reluciente armadura de brillante hojalata vive el anhelo por poder experimentar emociones genuinas. Y es esa ilusión la que le hace incorporarse al viaje de Dorothy (en *El mago de Oz*), guiados por una magia que llene el supuesto vacío de su existencia. Por el camino, todos ellos viven aventuras que les hacen entender que la verdadera riqueza reside en las emociones vividas y compartidas, en la amistad y en la capacidad de amar y de ser amado.

El *Hombre de hojalata* nos recuerda que la plenitud y la felicidad no se encuentran únicamente en las metas alcanzadas, sino muchas veces en el propio camino. Nos invita a valorar el equilibrio entre el mundo laboral y nuestras vivencias internas, priorizando las conexiones humanas y el cultivo de nuestras emociones como pilares fundamentales de una vida plena y significativa.

The Little Tin Man

2021

Bronce patinado

85 x 27 x 23 cm.





Scarecrow
2022
Bronce patinado
187 x 60 x 55 cm.

CODERCH & MALAVIA

Joan Coderch

Castellar del Vallés - Barcelona (España), 1959

Javier Malavia

Oñati - Guipúzcoa (España), 1970

SOBRE ESTA OBRA:

Tributo artístico a *El Mago de Oz*, la figura del espantapájaros representa el arquetipo de la mente en desarrollo, la imaginación, el talento y la creatividad. Se convierte en leal compañero de camino de Dorothy Gale y de su pequeño perrito Toto en busca del misterioso Mago de Oz, en Ciudad Esmeralda.

Esta hermosa pieza escultórica reflexiona sobre los cambios que se producen en el personaje a lo largo de su viaje; cómo va tomando conciencia de la realidad; cómo cuestiona esta misma realidad para evitar caer en la falsedad; lo importante que es tener un objetivo y adoptar la actitud correcta para alcanzarlo; vencer los miedos e inseguridades.

CODERCH & MALAVIA

Joan Coderch

Castellar del Vallés - Barcelona (España), 1959

Javier Malavia

Oñati - Guipúzcoa (España), 1970



Liber 2020

Bronce patinado
78 x 74 x 47 cm.

SOBRE ESTA OBRA:

También conocido como *Liber Pater* (el Padre Libre) en la mitología romana, era un dios de la fertilidad, la viticultura, el vino y la libertad. Era una deidad patrona de los plebeyos de Roma y fue parte de la Tríada aventina junto a Ceres y Libera. Personifica la libertad y defiende los derechos que conlleva, en oposición a la servidumbre dependiente. Su patronazgo fue de los más grandes de Roma y algunos aspectos de su culto parecían incitar a la desobediencia civil. La obra desafía la oficialidad y cuestiona la moralidad de nuestra sociedad.

Moonlight Shadow

2019

Bronce patinado
78 x 80 x 45 cm.

SOBRE ESTA OBRA:

En una pose soberbia, de porte teatral, esta obra, potenciada con la doble pátina que los artistas suelen aplicar para fortalecer el comunicado, muestra la figura de un bailarín absolutamente concentrado en un ejercicio de equilibrio perfecto a través de la fuerza del *core* y la disciplina. Un acorde de armonía entre cuerpo y mente, arte y precisión técnica, resultado de una profunda conciencia corporal que parece desafiar la gravedad. Curiosa comparación con la luna, a quien solo le da sombra su propia extensión y no deja de girar alrededor de la Tierra.



CODERCH & MALAVIA

Joan Coderch

Castellar del Vallés - Barcelona (España), 1959

Javier Malavia

Oñati - Guipúzcoa (España), 1970



The Great Swan 2018

Bronce patinado
133 x 53 x 37 cm.

SOBRE ESTA OBRA:

Serie de cuatro piezas inspiradas en tradicionales cuentos de hadas de origen ruso y alemán, y especialmente en el famoso ballet *El lago de los cisnes* encargado por el Teatro Bolshói en 1875 al compositor Piotr Ilich Chaikovski, quien con este encargo creó su primer ballet. En esta obra se representa al príncipe Sigfrido, héroe de la historia, un apuesto príncipe que se enamora de Odette. En una de las versiones alternativas del final del ballet, Sigfrido y su enamorada terminan convertidos ambos en cisnes y logran su libertad, representada a modo de vuelo.



The Swan Dance 2019

Bronce patinado
192 x 80 x 50 cm.

SOBRE ESTA OBRA:

El palacio celebra una opulenta fiesta para que su príncipe Sigfrido elija esposa de entre jóvenes casaderas. Durante el baile, el príncipe es engañado y jura amor eterno a una bruja con el rostro de su amada. Tras darse cuenta del hechizo se desespera y corre en busca de Odette al lago de los cisnes, pero no es posible deshacer el maleficio y ambos enamorados sellan su amor lanzándose al agua y prefiriendo morir juntos a vivir separados. La actitud del príncipe, altiva, orgullosa y llena de dolor, en medio de un baile colérico y apasionado, crea una ilusión óptica de movimiento.

CODERCH & MALAVIA

Joan Coderch

Castellar del Vallés - Barcelona (España), 1959

Javier Malavia

Oñati - Guipúzcoa (España), 1970

Odette 2018

Bronce patinado
68 x 21 x 28 cm.

SOBRE ESTA OBRA:

La princesa Odette, convertida en reina de los cisnes a consecuencia de un maleficio por parte del malvado brujo Rothbart, se transforma en un cisne blanco durante el día y solo recupera su forma humana durante la noche. Esta preciosa escena recreada por los escultores, muestra el proceso de transformación de Odette en un claro del bosque iluminado por la luna, donde Sigfrido accidentalmente es testigo del conjuro y, tras saber que el único modo de deshacerlo es jurándole amor eterno, el joven príncipe queda perdidamente enamorado de ella.

The Flight of the Swan 2018

Bronce patinado
79 x 47,5 x 47,5 cm.

SOBRE ESTA OBRA:

En una de las versiones del ballet, representada en San Francisco en 2009, Sigfrido y Odette se lanzan al lago, como en la producción de 1895, y el malvado Rothbart es destruido. Ambos amantes, convertidos ahora en sendos cisnes, alzan el vuelo y desaparecen bajo la luz de la luna.

En la escultura se aprecia un rostro ilusionado y decidido, propio de un hombre enamorado y dispuesto a superar toda suerte de impedimentos para poder alcanzar el amor de Odette. Es el cuarto y último acto de los que componen la famosa obra del compositor romántico.



CODERCH & MALAVIA

Joan Coderch

Castellar del Vallés - Barcelona (España), 1959

Javier Malavia

Oñati - Guipúzcoa (España), 1970



Clio's Dream 2022

Bronce patinado
126 x 64 x 58 cm.

SOBRE ESTA OBRA:

Esta escultura forma parte de la colección Nereidas, las ninfas del mar Mediterráneo. Poética encarnación de la belleza, la bondad y la protección. Esculpidas con el aliento del viento y el abrazo de las olas, encarnan la armonía etérea que yace en los abismos azules. Omniscientes diosas del mar, emergían a la superficie para auxiliar a los marineros. En esta delicada pieza, de igual modo que en antiguos monumentos, aparecen representadas como jóvenes doncellas con los cabellos entrelazados con perlas y corales.

Galene 2021

Bronce patinado
76 x 46 x 32 cm.

SOBRE ESTA OBRA:

En la mitología griega, las Nereidas era el nombre con el que se conocía a las cincuenta hijas de la ninfa Dóride y del rey Nereo. Se dice que eran adoradas en altares junto al mar y en acantilados, donde recibían todo tipo de ofrendas. Símbolo de la cara amable del mar, hijas del oleaje y guardianas imbuidas de un aura sagrada, su mirada es como alegoría del faro que guía al navegante perdido en medio de la oscuridad y la tempestad. Galene («la calma») parece apaciguar la furia de las olas con la dulzura de su rostro y sus manos invocando serenidad y calma.





CODERCH & MALAVIA

Joan Coderch

Castellar del Vallés - Barcelona (España), 1959

Javier Malavia

Oñati - Guipúzcoa (España), 1970

SOBRE ESTA OBRA:

Esta escultura muestra la figura sublimada de un ángel desprovisto de todo aquello que pudiera anclarlo a lo terrenal, como sus piernas, y cuyo hermoso rostro –sereno– y su expresión, absolutamente soberbia y extática, nos hablan de libertad, de ansias de volar con las propias alas, de dejar atrás las sombras del pasado y elevarse por encima de las propias limitaciones.

Una representación totalmente atemporal bañada en misticismo y espiritualidad, que permite ser leída e interpretada de muchas maneras, pero que nos habla de sueños, de opciones, de convicciones y de anhelos, de ilusiones y de metas, de valor y de determinación.

Alis volat Propriis

2024

Bronce

195 x 115 x 75 cm



CODERCH & MALAVIA

Joan Coderch

Castellar del Vallés - Barcelona (España), 1959

Javier Malavia

Oñati - Guipúzcoa (España), 1970

Heroes of our Heritage

Estas tres piezas escultóricas conforman una serie que bajo el nombre de *Heroes of our Heritage* rinde tributo a las acciones –tanto individuales como colectivas– que han sido y siguen siendo llevadas a cabo para defender el patrimonio cultural ucraniano ante la destrucción bélica.





(Izquierda)

Anfitrite's Arm

2023

Bronce patinado

76 x 27 x 26 cm.

(Centro)

Re-Coverry

2023

Bronce patinado

67 x 34 x 32 cm.

(Derecha)

Re-Silient

2023

Bronce patinado

51 x 29 x 19 cm.

SOBRE ESTA OBRA:

La serie rinde homenaje a la sociedad civil, por su acción y determinación en la preservación del patrimonio artístico y cultural del país, reconociendo los esfuerzos y valor, tanto de individuos como de colectivos, invirtiendo tiempo y recursos para intentar proteger el patrimonio cultural del país.

Estatuas de santos y dioses de la mitología fueron cubiertas con lonas aseguradas con cintas y cuerdas, ciñendo las figuras y desdibujando los contornos que, ahora convertidos en bultos, ocultaban su identidad, pero dejaban entrever su belleza y su verdad. Volúmenes redefinidos y siluetas que se insinúan bajo su manto protector. Una vez más, el arte se posiciona como agente mediador en el establecimiento de la paz en la humanidad, valiéndose para ello de la belleza y la elocuencia de sus variadas formas de expresión.



SOBRE ESTA OBRA:

Un minotauro es un monstruo de la mitología griega provisto de cuerpo de hombre y cabeza de toro. Se originó como estudio para el monumento a un torero. A partir de un pase, típico movimiento taurino, el autor modeló una pequeña figura en terracota a la que despojó de sus vestimentas, cabeza y extremidades, creando así un ser mítico.

Esta misma obra, cuya altura de 13 metros la convierte en la mayor escultura urbana realizada en bronce en España, está ubicada en Jerez de la Frontera (véase página 31), orientada hacia Creta, y representa la parte humana del minotauro vencido tras su lucha contra Teseo. Fue inaugurada en el año 2003.

Minotauro

2002

Bronce

182 x 107 x 71,5 cm

VÍCTOR OCHOA SIERRA

Madrid (España), 1954

SOBRE ESTA OBRA:

Escalofriante e impactante esta escultura con cabeza de rapaz y pico abierto, actitud propia ante amenaza o en defensa. Los brazos cercenados y el vientre arqueado sobre unas extremidades inferiores musculosas y provistas de garras. Un ser aberrante en palabras del propio escultor. Una impresionante y brutal reinterpretación de un incubo, entidad demoníaca masculina y símbolo de seducción, criatura mitológica, animal fabuloso o híbrido imaginario cuyo objetivo era corromper a los humanos y seducir a mujeres dormidas. Símbolo de los miedos y deseos femeninos reprimidos e intencionadamente controlados durante la Edad Media mediante narrativas sobrenaturales.

Incubus

2002

Bronce

200 x 100 x 70 cm





Chapapote
2017
Sintético
104,5 x 115,5 x 72,5 cm

VÍCTOR OCHOA SIERRA

Madrid (España), 1954

SOBRE ESTA OBRA:

La escultura de Tláloc, dios mexicano de la lluvia, luce impregnada de chapapote, una especie de asfalto o betún natural utilizado en la época precolombina para decorar e incluso impermeabilizar esculturas. Atrapado en sí mismo y atenazado por una soga de barco, crea las mareas negras y devora aves, peces, conchas, piedras y algas hasta desfallecer en la arena de las playas.

«Solo había sentido algo parecido cuando visitaba los pozos petrolíferos ardiendo en el desierto, inmediatamente después de la guerra de Kuwait. Era imposible acercarse por el intenso calor desprendido hasta varias decenas de metros, pero ya no había arena sino una costra negra y dura de varios centímetros que la atenazaba y que impedía cualquier forma de vida, tanto dentro como fuera del desierto».

Víctor Ochoa



VÍCTOR OCHOA SIERRA

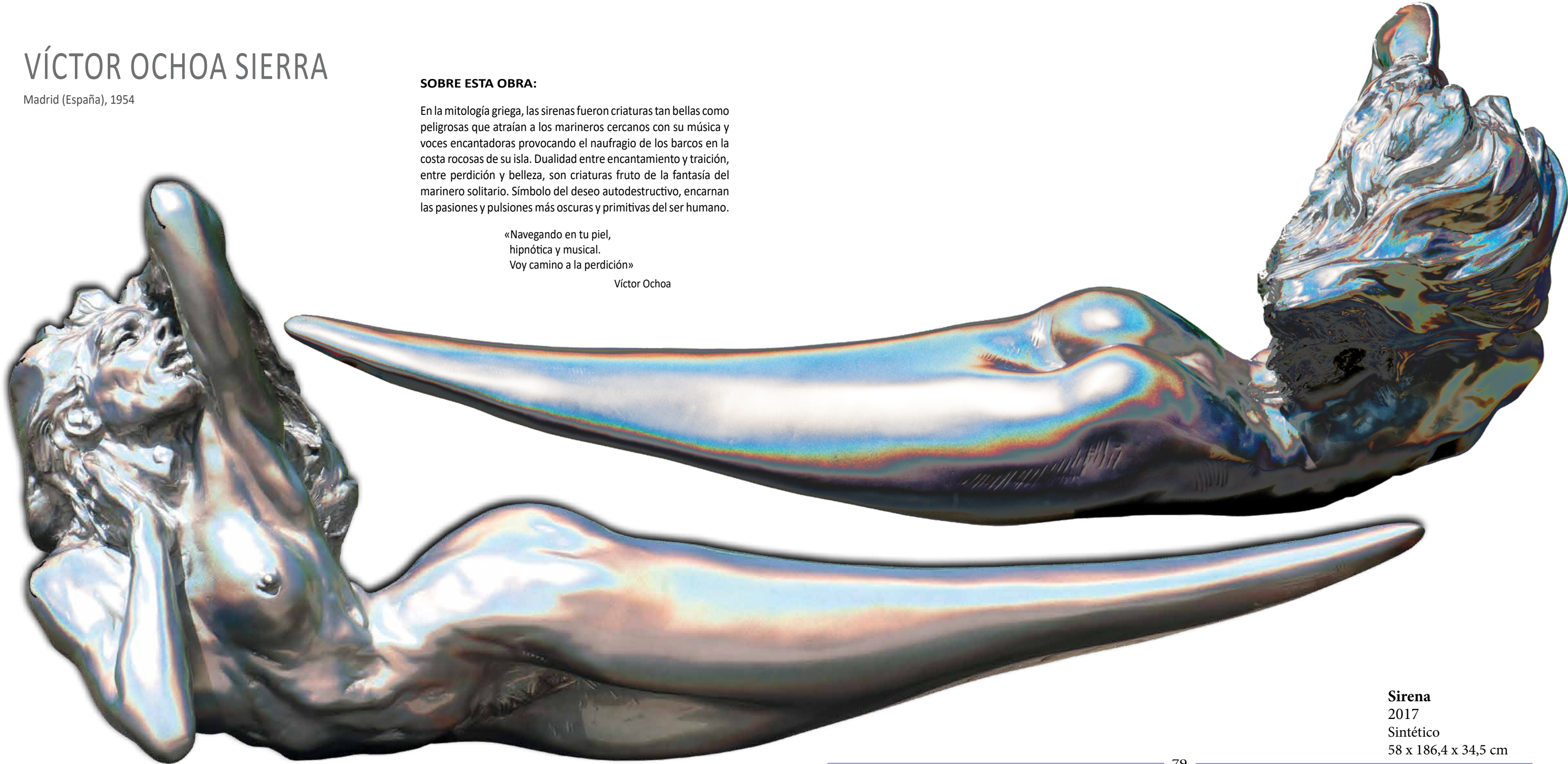
Madrid (España), 1954

SOBRE ESTA OBRA:

En la mitología griega, las sirenas fueron criaturas tan bellas como peligrosas que atraían a los marineros cercanos con su música y voces encantadoras provocando el naufragio de los barcos en la costa rocosas de su isla. Dualidad entre encantamiento y traición, entre perdición y belleza, son criaturas fruto de la fantasía del marinero solitario. Símbolo del deseo autodestructivo, encarnan las pasiones y pulsiones más oscuras y primitivas del ser humano.

«Navegando en tu piel,
hipnótica y musical.
Voy camino a la perdición»

Víctor Ochoa



Sirena
2017
Sintético
58 x 186,4 x 34,5 cm



LORENZO QUINN

Roma (Italia), 1966

SOBRE ESTA OBRA:

En la Biblia, Adán y Eva personifican al primer hombre y a la primera mujer. La palabra «costilla» proviene del sumerio y significa también «costado», una expresión que da a entender una equivalencia en la que el hombre recibe con gozo a la mujer y se «apega» a ella, convirtiéndose ambos en una sola carne.

Y el hombre dijo: Ésta es ahora hueso de mis huesos, y carne de mi carne; ella será llamada mujer, porque del hombre fue tomada. (Génesis 2:23)

«Creo que la mujer es la esencia del alma del hombre. Esto es lo que he intentado expresar en mi continuación de Adán. Creo que el hombre no está completo sin la mujer. Si se elimina a la mujer, el hombre queda vacío».

Lorenzo Quinn



Adam and Eve II

2000

Caucho azul

80 x 53 x 28 cm

LORENZO QUINN

Roma (Italia), 1966

SOBRE ESTA OBRA:

La representación de dos manos entrelazadas como expresión de vínculo romántico y el deseo de un contacto físico que trasciende lo superficial y accede al terreno de lo emocional. Forma de demostración de afecto, de unión y complicidad con hondas raíces en el mito griego de Eros y Psique, donde él –Dios del amor– y ella –Diosa del alma– se buscan y desean profunda y pasionalmente.

«Dos corazones palpitantes empujados a un multiuniverso emocional en espiral a través de la dimensión del amor».

Lorenzo Quinn

Eros
2024

Bronce y acero corten
159,5 x 64 x 64 cm



LORENZO QUINN

Roma (Italia), 1966

SOBRE ESTA OBRA:

Lo que se comparte, se intensifica. La entrega responde al anhelo del alma y es el deseo más profundo que experimenta el corazón. Implica presencia y esencia; valentía y nobleza; certeza y entrega. No hay comunicación más límpida que la que se realiza desde el corazón. Amar sin reservas, cristalinamente, es un acto de heroísmo y grandeza.

«Amor significa respeto, apoyo, enriquecimiento, honestidad, confianza y querer solo el bien en el mundo. Es un círculo de emociones que lo abarca todo, donde uno da y recibe abundantemente».

Lorenzo Quinn

I Give You My Heart III

2020

Bronce

58 x 50 x 26 cm



LORENZO QUINN

Roma (Italia), 1966

SOBRE ESTA OBRA:

«Los humanos pensamos en nosotros mismos como seres supremos en control absoluto de nuestro destino y nuestro entorno. Vivimos con una falsa sensación de seguridad, solo para ser despertados por la furia de la Madre Naturaleza. Después de haber visto la devastada costa de Tailandia y el huracán que afectó a los estados del sur, decidí crear una escultura dedicada a la Madre Naturaleza. Esto sería una reminiscencia de las primeras estatuas hechas como ofrendas de paz a los dioses con la esperanza de calmar su ira.

En esencia, las personas no son muy diferentes hoy de las personas que vivieron hace miles de años. Todavía somos devotos de los símbolos para escapar de nuestro destino».

Lorenzo Quinn

The Force of Nature II

2009

Bronce y acero inoxidable

36 x 68 x 19 cm



MANUEL MARTÍ MORENO

Valencia (España), 1979



La fugacidad de la existencia

Licenciado en Bellas Artes con estudios de doctorado realizados entre las facultades de Valencia y Madrid, y becado SENECA en la facultad de Bellas Artes de Sevilla.

Premio en la 85.ª Exposición Internacional de Valdepeñas 2024 y finalista en el 50.ª Premio Reina Sofía de Pintura y escultura 2015, su obra, según el propio escultor, orbita en torno a tres líneas de pensamiento y que le ayudan a definirla: el taoísmo, la física cuántica y la filosofía occidental, especialmente el atomismo.

La comprensión de que la realidad material esencial de los seres –vivos e inertes– es invisible a los sentidos le lleva a realizar unas esculturas en donde la materia es prácticamente mínima, para mostrar que la solidez percibida es ilusoria, porque en realidad está formada por millones de partículas flotantes, en constante movimiento y transformación.

«No hay nada permanente excepto el cambio»
Heráclito de Éfeso

SOBRE ESTA OBRA:

Muestra de una de sus peculiaridades artísticas es la recreación de volúmenes inacabados, inconclusos, probablemente a modo de metáfora del vacío y de los múltiples y complejos interrogantes a los que el ser humano se enfrenta a lo largo de su existencia. Inquietudes que alimentan miedos y hablan de la fugacidad de la vida, título que engloba su más reciente colección, iniciada en 2010. Una fluctuación entre lo material y lo inmaterial, entre lo tangible y lo intangible, entre lo visible (al ojo humano) y lo invisible. Una obra de mucho calado y trasfondo existencialista que provoca reflexión y, paradójicamente, sosiego.

Pantera

2024

Hierro y piedra natural

100 x 96 x 64 cm



MANUEL MARTÍ MORENO

Valencia (España), 1979



SOBRE ESTA OBRA:

Somos seres transitorios y fugaces en un universo en constante cambio y mutación donde la materia es energía y todo está presente en todo. Para el escultor, la comprensión de que la realidad material esencial de los seres, tanto vivos como inertes, es invisible a los sentidos, le lleva a realizar unas esculturas en donde la materia es prácticamente mínima y el vacío que las rodea y las contiene es absoluto. Representa el miedo o la incertidumbre sobre la muerte, sobre lo impredecible y la búsqueda incesante de la esencia de lo que somos y lo que nos rodea.

Cosmos
2021
Hierro
34 x 123 x 57 cm



Levedad

2023

Hierro

300 x 200 x 120 cm

SOBRE ESTA OBRA:

Centrada en la representación del ser humano, se sirve de la ilusión óptica de ligereza que aporta el uso de materiales como varillas de hierro corrugado, telas metálicas o tuercas, para ofrecer una visión diferente de aquello que creemos percibir sensorialmente y que, en palabras del escultor, son en realidad millones de partículas flotantes en constante movimiento y transformación, siendo por lo tanto el cambio la única constante.

MANUEL MARTÍ MORENO

Valencia (España), 1979

Eternidad

2025

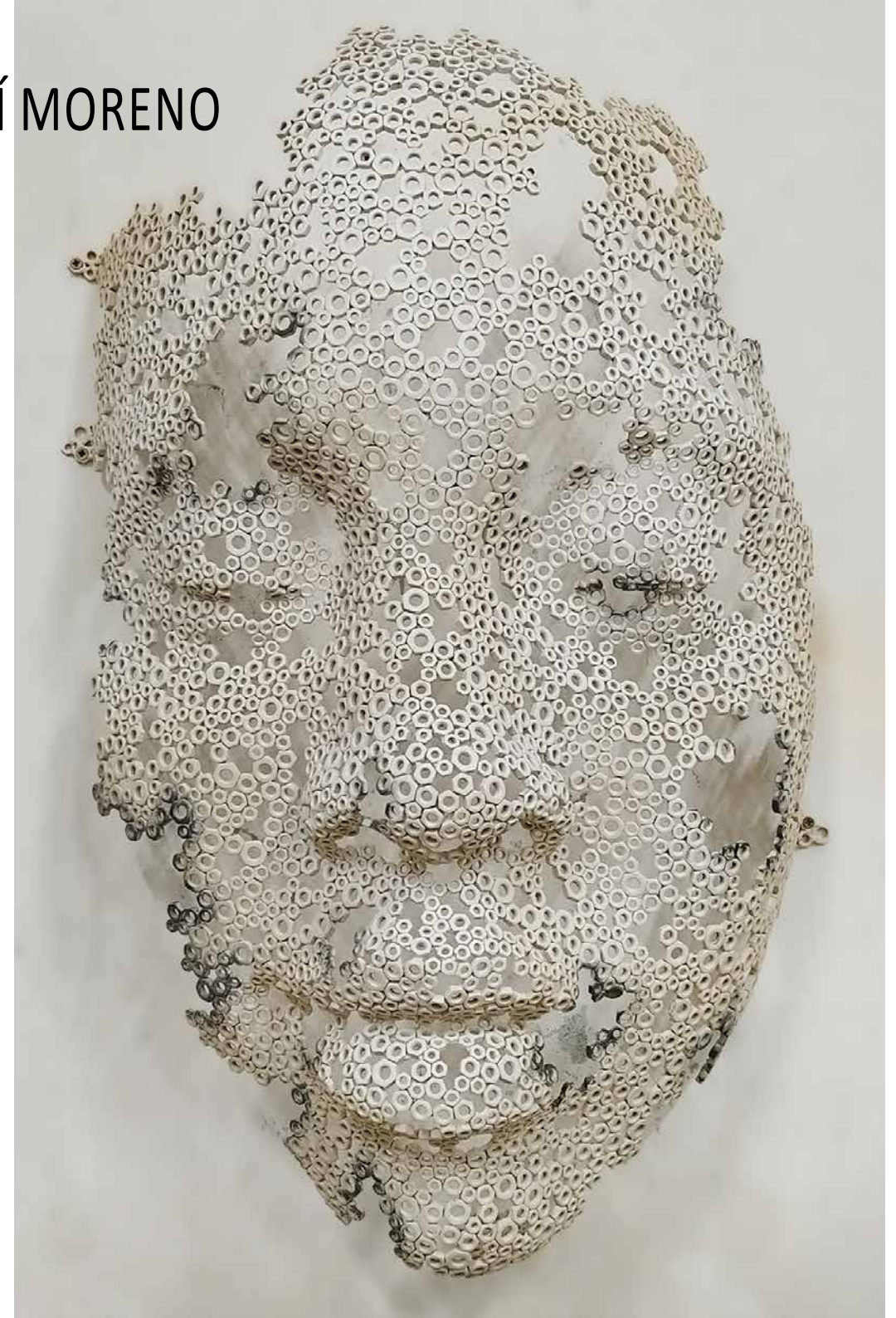
Hierro

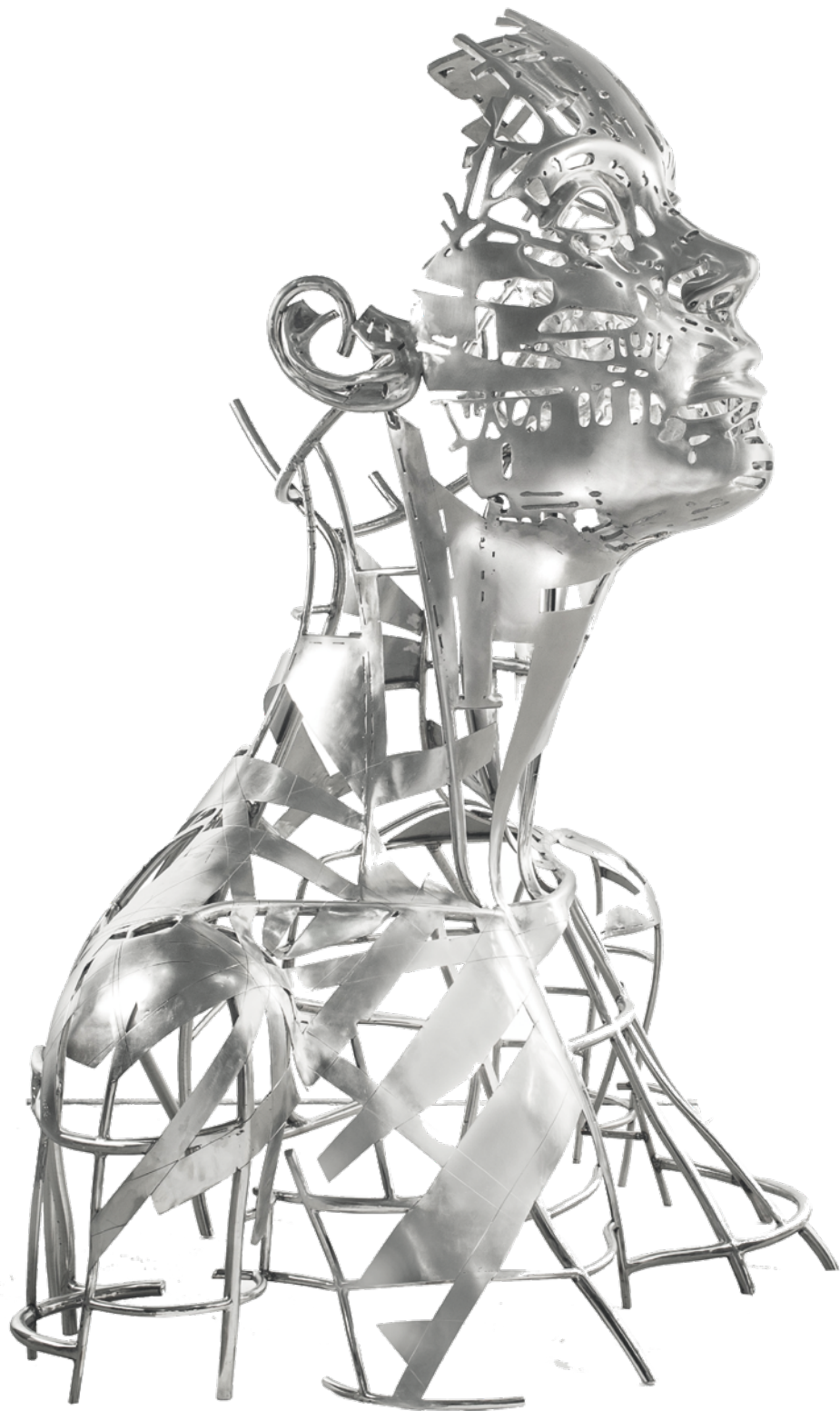
89 x 60 x 35 cm

SOBRE ESTA OBRA:

«Frente a la escultura desarrollada durante cientos de milenios con piedra, mármol, bronce o terracota... maciza, sólida, compacta y cerrada, planteo una escultura prácticamente desmaterializada. Aunque resistente y estable, transmite fluctuación y cambio, movimiento estático y principalmente vacío, una envoltura de metal, una piel o malla casi sin materia ni solidez, etérea y evanescente».

M. Martí Moreno





Miralcel
2020
Acero inoxidable
221 x 182 x 120 cm

SOBRE ESTA OBRA:

Una obra en la que, según su propio creador, confluyen varias ideas: una de ellas es la de «elevar la mirada», algo que tiene que ver con la verticalización teológica y sus implicaciones espirituales. La superación de lo concreto y la búsqueda del estado por encima del resultado, porque con el estado interno adecuado, el resultado disfruta de todas las garantías. Pero en esta obra también se trata el concepto de ausencia de ojos, algo recurrente en el trabajo del escultor. La mirada que nada mira y todo lo ve. Una escultura que, a ojos del artista, parece apropiarse del entorno, especialmente cuando mira hacia las estrellas y éstas entran a formar parte de ella. Quizás sea por ello por lo que él la considera una escultura nocturna.



JORDI DÍEZ FERNÁNDEZ

Valladolid (España), 1966

El vacío metafórico

Residente en Centelles (Barcelona), la expresión de la figura humana es el eje en torno al que gira su obra. Licenciado en Bellas Artes y con honores en escultura por la Universidad Complutense de Madrid, actualmente trabaja casi exclusivamente con acero inoxidable y ha desarrollado una técnica de electrosoldadura que confiere a sus obras un estilo inconfundible. Este metal –dice el artista– tiene todo el potencial expresivo que necesita para sus obras, dejando atrás el discurso de la representación virtuosista y dando paso al interior, a la energía interna.

En esta investigación formal se encuentra de lleno con la presencia del hueco, del vacío y de la deconstrucción de la superficie.



Albernino
2019
Resina, madera y acero
181 x 35 x 35 cm

SOBRE ESTA OBRA:

Una obra inspirada en la escultura *David*, de Gian Lorenzo Bernini, que representaba al futuro rey David, uno de los personajes del Antiguo Testamento, y quien derrotó al gigante Goliath con una honda.

En este caso, el escultor opta por adentrarse y ofrecer una visión algo más conceptual, convirtiéndolo en un bufón de mirada profundamente reflexiva y expresión resignada, en cuyas pupilas y rostro se refleja, de modo un tanto furtivo, la presencia del gigante. Vencedor y vencido.

Una obra simbólica y de complejo descifrado, que se sirve de la ambigüedad para sugerir la complejidad de la personalidad humana y las múltiples facetas —muchas veces enfrentadas— que pueden llegar a coexistir en un mismo ser.

SOBRE ESTA OBRA:

La bacía era un útil cotidiano de barbero que Don Quijote dignifica convirtiéndolo en yelmo, que de este modo se convierte en símbolo del grado de distorsión de la realidad que acompaña las aventuras del legendario hidalgo en la obra maestra de Miguel de Cervantes. En esta escultura, la bacía no aparece sobre su cabeza, sino que queda reflejada en las pupilas del Quijote, cuya mirada está bañada en la locura y denota su profunda desconexión de cualquier tipo de realidad tangible. Es, a un mismo tiempo, una mirada que expresa tristeza y pasión, determinación y fragilidad, desbordamiento emocional y melancolía. Una verdad —la de su locura— más honda de lo que podría ser cualquier forma de cordura.



MANUEL DÍAZ CASTEDO

San Cosme de Manán - Corgo - Lugo (España), 1959

La lucidez de la fantasía

Licenciado en Bellas Artes en 1997 por la Universidad de Barcelona, en la especialidad de escultura, venera el trabajo bien hecho por encima de la innovación y busca una armonía entre lo instintivo y lo racional.



Las bacías de Don Quijote

2017
Bronce y acero corten
178 x 35 x 35 cm



Inverse Shape

2025

Cemento, piedra y fibra de vidrio
40 x 30 x 20 cm

SOBRE ESTA OBRA:

Esta obra de Monge se enfoca en la importancia de la huella que dejamos en la historia. Una huella que representa en forma de grabado sobre roca viva. La huella como forma de trascendencia, como legado intangible. La delicadeza de la piel emergiendo de la abrupta roca en un afinado ejercicio de estética de lo dispar, de un aparente enfrentamiento. Un juego de dimensiones y perspectivas que provoca curiosidad, perplejidad y alimenta un cierto recogimiento. Levedad y trascendencia. Lo imperecedero ante lo efímero.

ALEJANDRO MONGE

Zaragoza (España), 1988

Crónica de una generación

Técnico superior de Artes Plásticas y Diseño en la especialidad de escultura, inició sin embargo su carrera artística como pintor hiperrealista. Se sirve de materiales tan diferentes como a veces complejos para poder innovar, superar retos creativos y conseguir resultados acordes a la belleza y contundencia que incesantemente busca. Se trata de encontrar el equilibrio perfecto entre idea, concepto y estética, algo que no siempre es fácil de lograr, pero que se erige como uno de los pilares sobre los que Monge defiende su exigente discurso artístico, comprometido con la sociedad, con su generación y, en general, con todo aquello que tenga que ver con la sociedad y el futuro que estamos construyendo.



Little Teddy

2024

Aluminio y epoxi

150 x 27 x 34 cm

SOBRE ESTA OBRA:

Una obra muy contemporánea que representa, tanto en su estética como en los materiales de los que ha sido hecha, a una generación más joven, con una actitud distinta, más ingenua y divertida. El abrigo con corazones refuerza esa sensación de juego, pero al mismo tiempo está construido con un material muy especial: aluminio espumado. Es un material utilizado en arquitectura asiática, pero todavía poco conocido aquí, que aporta un aspecto futurista. «Me interesaba que esa estética más ligera y juvenil se uniera a un material tan extraño y duro, como si lo cotidiano y lo experimental se mezclaran en un mismo cuerpo». (A. Monge)



ALEJANDRO MONGE

Zaragoza (España), 1988

Transhumanism

2025

Cemento, fibra de vidrio, resinas y acero inoxidable

165 x 80 x 50 cm

SOBRE ESTA OBRA:

En palabras del propio artista, «deseaba hablar de la belleza de la imperfección y de la mezcla entre lo humano y lo artificial». Una obra cuyo discurso gira en torno a esa tensión entre vulnerabilidad y fortaleza, entre lo que se destruye y lo que se reconstruye. Esta pieza es un retrato de nuestra generación: hijos de la tecnología, pero también náufragos de nuestra propia historia, aprendiendo a sostenernos en un mundo que cambia demasiado rápido.





Dreaming
2025
Bronce
58 x 80 x 35 cm

SOBRE ESTA OBRA:

Un tema recurrente en escultura es la figura femenina en actitudes y poses relajadas o contemplativas, recurso muy útil en la representación de la belleza y la gracilidad de la mujer. Dentro de una línea marcadamente figurativa y contemporánea, nada relamida, de fácil lectura y carente de artificio. Una obra que puede ser interpretada de diferentes maneras. Un sueño que pudiera parecer descanso o abatimiento, relajación o derrota, fragilidad o fortaleza.



BERT WETS

Ukkel (Bélgica), 1969

Arte afable

Esculturas inspiradas en su amor por el arte y la naturaleza, enfocándose en la fluidez de las líneas y los movimientos naturales. Apasionado del arte y el mar, Bert es también galerista y se deja llevar por emociones poderosas pero sencillas, que surgen espontáneamente para materializarse de modo amable y comprensible. Una obra elocuente. Ni más, ni menos.

SOBRE ESTA OBRA:

Sencilla y diríase que hasta ingenua y entrañable evocación de la gestación de las hijas gemelas del artista, valiéndose para ello de la imagen de una manzana, con sus ineludibles atributos femeninos, tanto morfológicos como bíblicos. Una obra que parece simular un cuento y que se abre para dar lugar al inicio de una bella historia.

Twins
2025
Bronce
11 x 33 x 16 cm

MIQUEL APARICI BANEGAS

Barcelona (España), 1963

La vida secreta de lo olvidado

Estudió en la Escuela Massana de Barcelona e inició su trayectoria profesional como diseñador gráfico, labor que compaginó con la redacción de guiones para cómics y televisión. Se sirve de utensilios propios de antiguos oficios artesanos, de madera o de metal (sillas de tractor, herraduras, palas de hierro o badajos, entre otros muchos) para ensamblarlos cuidadosamente. Y es así como ha creado, entre otras obras, su singular animalario escultórico, que incluye representaciones tanto de pequeños insectos como de animales de descomunales dimensiones.

SOBRE ESTA OBRA:

Jugando hábilmente con la imaginación del espectador, esta obra recrea a uno de los animales más impresionantes que todavía tenemos la suerte de contemplar en estado salvaje. Una escultura que hace un guiño a temas tan esenciales como la necesidad imperiosa de mentalizarse y entender que este planeta pertenece a todos y que es vital aprender a convivir desde el respeto a toda forma de vida.

Una pieza que busca complicidad y sensibilidad desde el arte, valiéndose además para ello del uso de materiales reciclados en un peculiar homenaje a la labor de artesanos y oficios casi tan extintos como algunos de los hermosos animales que representa.

Rinoceronte
2016
Materiales reciclados
290 x 130 x 90 cm



JESÚS GONZÁLEZ DE LA VEGA

Torrelavega - Cantabria (España), 1962

Aires del norte

Inició sus estudios de Bellas Artes en la Real Academia de Bellas Artes de San Fernando de Madrid y perfeccionó técnicas escultóricas en un taller de fundición de Madrid. Especialmente atraído por los volúmenes sobredimensionados, algunas de sus esculturas reflejan influencias a veces obsesivas del cómic o el género fantástico, por lo que muchos de sus «personajes» no se ajustan a unas proporciones perfectas, sino que más bien parecen pequeñas obras de ingeniería que recuerdan a héroes de cómics. Se maneja habitualmente con estructuras metálicas, acero y hormigón, combinadas con resinas que compensan con su translucidez la opacidad del metal y aportan color.

Con un estilo entre constructivista y expresionista, tiende a exagerar los rasgos para aportar mayor fuerza emocional. El constructivismo en el arte —con una estética más próxima al diseño y a la producción industrial— ya parte de bases como que una escultura debe siempre formar parte del espacio en el que se ubica. Es por ello por lo que los materiales de preferencia son aquellos que permiten que el espacio penetre en la escultura.

SOBRE ESTA OBRA:

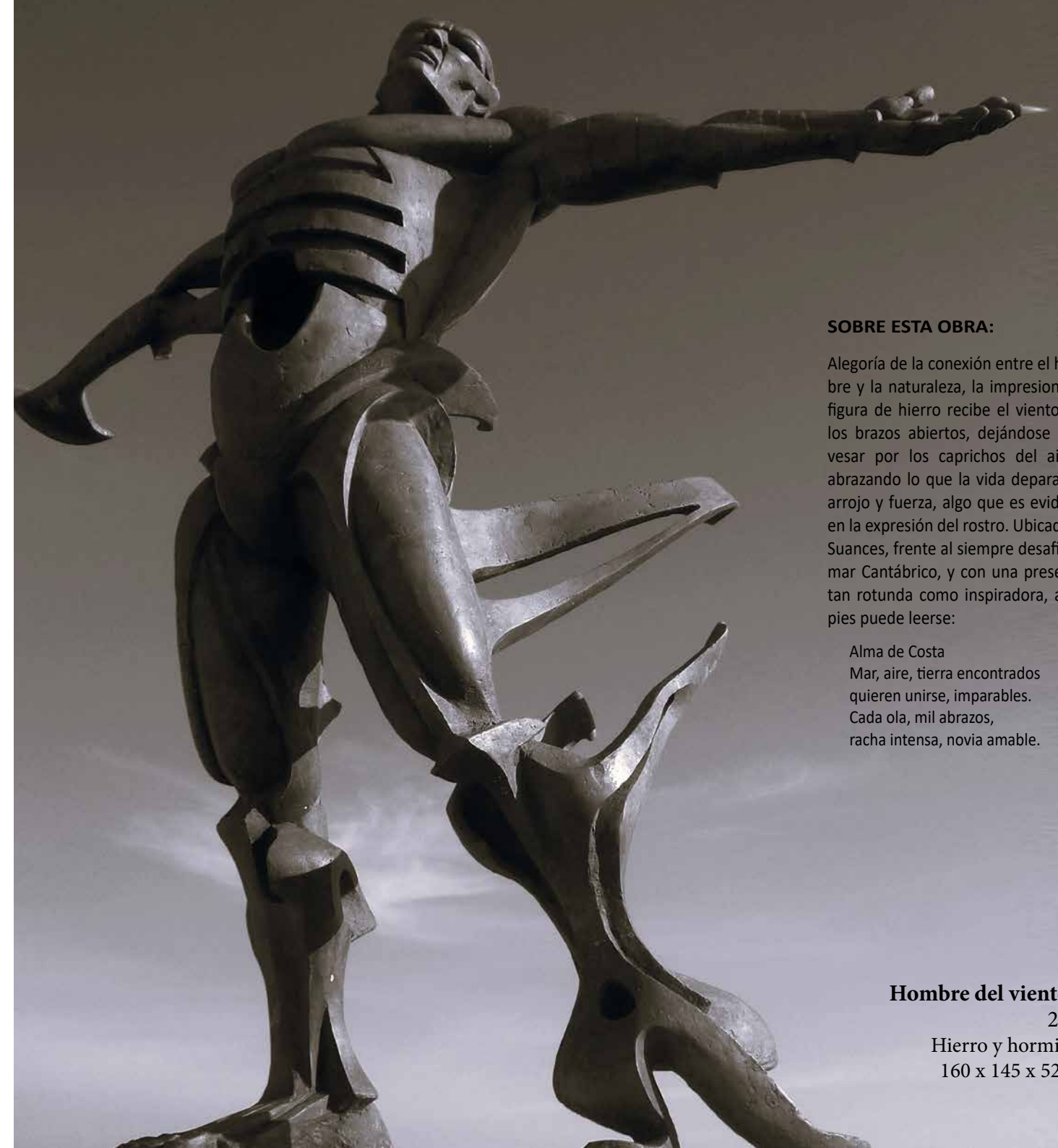
Devoto de esa perspectiva estética que se enfoca en la fuerza del personaje y en la prevalencia del bien frente al mal, se sirve para ello de un lenguaje plástico propio que, gracias a la tridimensionalidad de la escultura, adquiere mucha más prestancia que el dibujo de cómic.

Hombre rojo

2017

Hierro, resina y hormigón

160 x 50 x 40 cm



SOBRE ESTA OBRA:

Alegoría de la conexión entre el hombre y la naturaleza, la impresionante figura de hierro recibe el viento con los brazos abiertos, dejándose atravesar por los caprichos del aire y abrazando lo que la vida depara con arrojo y fuerza, algo que es evidente en la expresión del rostro. Ubicada en Suances, frente al siempre desafiante mar Cantábrico, y con una presencia tan rotunda como inspiradora, a sus pies puede leerse:

Alma de Costa
Mar, aire, tierra encontrados
quieren unirse, imparables.
Cada ola, mil abrazos,
racha intensa, novia amable.

Hombre del viento II

2025

Hierro y hormigón

160 x 145 x 52 cm

JESÚS GONZÁLEZ DE LA VEGA

Torrelavega - Cantabria (España), 1962



Golondrina de oro
2017

Hierro, resina y hormigón
79 x 73 x 49 cm

SOBRE ESTAS OBRAS:

En la misma línea estética ya presentada, estas dos figuras destacan por una gran expresión de fuerza y determinación, centrando mucha atención en la forma —a veces desmedida— de las cabezas, probablemente porque representan el receptáculo de la mente, pero con poses que aún mantienen un cierto clasicismo. Gran potencia expresiva que invoca emociones, especialmente cuando recurre al contraste entre la opacidad del metal y la transparencia de resinas que recuerdan el ámbar, en un chocante juego de contrastes.



Mente en paz
2019

Hierro, resina y hormigón
44 x 68 x 22 cm



Rebel
2025
Bronce
192 x 40 x 80 cm

NADA NADIE

José Ramón Puchades
Valencia (España), 1967
Ángel López
Fabero - León (España), 1964



Filosofía de lo impenetrable

José Ramón Puchades (graduando en Grado en Antropología Social y Cultural en la UNED) y Ángel López (Licenciado en Bellas Artes por la Universidad Politécnica de Valencia) trabajan juntos en el campo de la escultura artística desde el año 2025 bajo la marca Nada nadie.

Su enfoque artístico es un maridaje entre lo tradicional y lo contemporáneo. Con gran experiencia ambos en el manejo de la cerámica artística, su trabajo es preciso y propio de artistas de oficio. En cuanto a su discurso artístico, refleja su preocupación por la naturaleza y la protección del medio ambiente, por lo que tratan de crear impacto en el espectador para provocar reflexiones que ayuden a concienciar a la sociedad sobre la importancia de preservar nuestros ecosistemas. Una muestra más del papel del arte como agente mediador, inspirador e impulsor de todo cuanto afecta a la humanidad y al planeta que compartimos con los demás seres vivos.

SOBRE ESTAS OBRAS:

Ambas esculturas pretenden ser una síntesis visual de la filosofía camusiana del hombre rebelde. La figura desnuda representa la condición humana despojada de artificios, en su estado más auténtico y vulnerable ante el absurdo de la existencia. El florete en posición de atención simboliza la actitud del rebelde camusiano: no llama a la destrucción sino a la resistencia y a la disciplina en una digna postura propia de defensa ante lo absurdo. Los tatuajes alfabéticos distribuidos por el cuerpo representan cómo la cultura, el lenguaje y el conocimiento se inscriben literalmente en nuestra carne, convirtiéndose en parte inseparable de nuestra identidad. Las letras en la cabeza sugieren que el pensamiento crítico es lo más identificativo del rebelde. La posición erguida y la desnudez conjugan vulnerabilidad y dignidad, dos elementos centrales en Camus: el rebelde acepta su fragilidad humana, pero mantiene su postura ética. En conjunto, ambas esculturas materializan la idea camusiana de que la rebelión auténtica nace del amor a la vida y la dignidad humana, marcada por la cultura, pero expresándose en gestos de resistencia serena y consciente.

Rebel Transcending
2025
Metal y polímero
220 x 86 x 50 cm





Posidonia

2024

Bronce

60 x 54 x 50 cm

NADA NADIE

José Ramón Puchades

Valencia (España), 1967

Angel López

Fabero - León (España), 1964

SOBRE ESTAS OBRAS:

Motivados por la idea de crear obras que hablen del mar, los escultores crearon una serie que, con el nombre Océanos, rinde tributo a criaturas fantásticas, propias de leyendas marineras, para intentar crear complicidad entre el espectador y la magia de los fondos marinos, donde la imaginación se abre camino y las historias sobre fabulosos personajes son infinitas. A esta serie pertenecen estas tres piezas: Posidonia, guardiana del Mediterráneo, un mar único que ha generado un instinto de pertenencia a muchos países unidos por un encadenamiento de historias que nos han aportado identidad y orgullo. Junto a ella un pulpo. Todo tiene un sentido: en el Mediterráneo, las praderas marinas de posidonia son refugio natural para los pulpos y otras muchas especies marinas; Moana (océano en maorí), la guardiana de la polinesia, asida a una manta raya, un pez que, en la cultura maorí, es considerado portador de protección, fuerza y resiliencia. Su manera de desplazarse por el agua hace pensar en una cierta conexión con el alma; y Talasa, ninfa marina, a veces citada como metonimia del mar, bailando junto a un delfín, alegoría de inteligencia, libertad y alegría, en muchas culturas, símbolo de regeneración, guía espiritual y conexión con el mundo natural.



Te Moana

2024

Bronce

49 x 20 x 20 cm

Talasa
2024
Bronce
78 x 38 x 36 cm



JOAN DE TANET

Lleida (España), 1958

Invocando a los elementos

Joan Pujol, conocido como Joan de Tanet, es licenciado *cum laude* en pintura por la Accademia di Belle Arti de Roma y en escultura por la Accademia di Belle Arti de Carrara.

Tanet es esencialmente escultor, a pesar de que su trabajo va mucho más allá e incorpora la pintura y el dibujo, entre otras formas de expresión. Se trata de uno de los primeros artistas becados por la Fundación Sorigué. Gracias al apoyo de la entidad, el artista se formó en las ciudades italianas de Roma y Carrara.

Trabaja la piedra con una técnica depurada y precisa, siguiendo el modelo de los clásicos, los cuales le han servido de fuente de inspiración. Su obra nace de la energía y de la fuerza, a la vez que bebe de fuentes tan diversas como la poesía de Dante, las composiciones de Beethoven, los tratados de alquimia del siglo XVII o los paisajes de las Garrigues. Devoto de lo intemporal, sus obras encierran alguna extraña forma de tensión interna que crea ilusión de movimiento y conjura algo muy remoto. Sin ornamentación, sin excesos, jugando exclusivamente con lo esencial, con los contrastes.

SOBRE ESTA OBRA:

Fascinado por la belleza de esta piedra, la pieza es un juego entre líneas rectas y curvas con la intención de desvelar toda la gama de hermosos matices que la piedra encierra, un material que, además de su belleza, muestra una traslucidez que le permite ser retroiluminada y ofrecer todo un espectáculo de efectos visuales.

Nudo

2021

Ónix verde

60 x 46 x 28 cm



Las tres olas del Pacífico

2022

Ónix verde de Irán

32 x 60 x 31 cm.

SOBRE ESTA OBRA:

De nuevo el mar, inspiración para el arte de todos los tiempos y estilos. Fuente inagotable de fantasías y ensueños por su belleza, su poderío y su misterio. Fue el océano Pacífico el que en esta ocasión cautivó al escultor con su cromatismo de infinitos matices y el verde azulado de sus aguas, algo que deseó representar valiéndose de la piedra de ónix verde persa, una piedra natural preciosa que se caracteriza por sus tonos verdes y vetas en blanco y marrón, así como su capacidad para transmitir la luz.





JOAN DE TANET

Lleida (España), 1958

SOBRE ESTA OBRA:

Como contraposición al mármol blanco de Carrara, considerado el más fino y blanco del mundo, corresponde al mármol negro de Bélgica lucir el color negro más intenso. El artista conoció este material durante su estancia en Italia y realizó esta pieza en recuerdo al pasaje bíblico «Lux tenebris lucet...» (la luz entre las tinieblas resplandece...), que busca transmitir la idea de que la luz, como metáfora de la verdad, la esperanza o el bien, prevalece en medio de la oscuridad, la adversidad o la ignorancia.

Lux in tenebris lucet

2020

Mármol negro de Bélgica y pan de oro

65 x 39 x 14 cm



SOBRE ESTA OBRA:

El río Segre, a su paso por los humedales de Rufeá (Lérida), donde el escultor tiene su taller de trabajo, crea un entorno natural protegido y de gran belleza. Cerca del margen izquierdo del río es frecuente ver cisnes mudos, una pareja de entre los cuales cautivó al artista y le inspiró para representarlos valiéndose de una magnífica pieza de mármol de Macael, conocido a veces como «oro blanco», por ser un mármol calcítico con un blanco muy homogéneo recorrido por alguna que otra veta gris, originario de Macael, en Almería (España).



Dos cisnes

2021

Mármol de Macael

24 x 97 x 10 cm.



ROBERTO MANZANO

Madrid (España), 1972

Intensidad y dramatismo

Escultor madrileño formado en la Escuela de Artes Aplicadas y Oficios Artísticos de Madrid y afincado desde el año 1996 en Urrácal (Almería). Sus obras, casi todas hechas en mármol blanco de Macael (aunque también trabaja con asiduidad el modelado de barro y la escultura en bronce) recuerdan la estética de la época final del Renacimiento, el Manierismo y el concepto escultórico de figuras tan importantes en la historia del arte como Miguel Ángel o Bernini. En su obra dominan los contrastes: lo temperamental y lo delicado; la suavidad de las formas y la rugosidad y el claroscuro; la sencillez y lo recargado. Siempre con un enfoque en la expresión individual y las emociones, algo que a veces justifica un cierto grado de distorsión de las formas.

SOBRE ESTA OBRA:

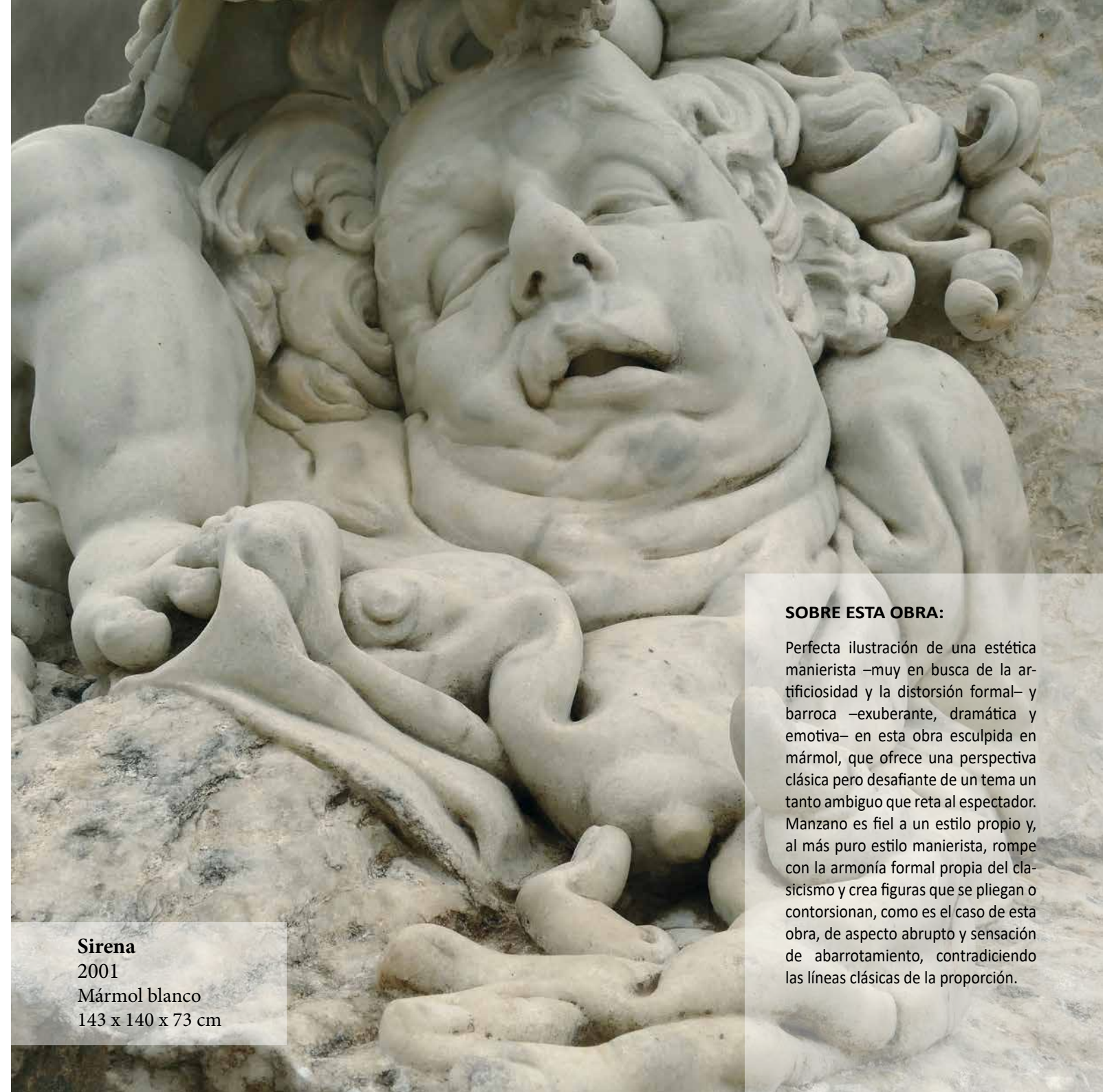
La obra refleja el intercambio intergeneracional que emerge como poderosa herramienta dentro de una humanidad cada vez más grande y compleja. Ayudar a crecer, dulcificar la soledad y transmitir la experiencia, alimentando el entendimiento y la conexión emocional entre generaciones, es lo que da sentido a esta peculiar transferencia artística.

Transferencia

2024

Mármol Sierra Elvira

60 x 34 x 39 cm.



Sirena

2001

Mármol blanco

143 x 140 x 73 cm

SOBRE ESTA OBRA:

Perfecta ilustración de una estética manierista —muy en busca de la artificiosidad y la distorsión formal— y barroca —exuberante, dramática y emotiva— en esta obra esculpida en mármol, que ofrece una perspectiva clásica pero desafiante de un tema un tanto ambiguo que reta al espectador. Manzano es fiel a un estilo propio y, al más puro estilo manierista, rompe con la armonía formal propia del clasicismo y crea figuras que se pliegan o contorsionan, como es el caso de esta obra, de aspecto abrupto y sensación de abarrotamiento, contradiciendo las líneas clásicas de la proporción.



ROBERTO MANZANO

Madrid (España), 1972

SOBRE ESTA OBRA:

Una obra que se enfoca en una realidad incómoda que acarrea consecuencias graves en todo proceso de crecimiento y desarrollo social y emocional de todos aquellos excesivamente «enganchados» al uso de pantallas de diferente tipo, algo que pone en serio peligro el papel crucial de los padres, al ser estos cuestionados o incluso apartados en todo tipo de toma de decisiones. Vivir sumergidos en lo virtual distancia socialmente y aísla, algo que, especialmente en la infancia, puede afectar la personalidad y capacidades futuras.

Papá y mamá

2001

Piedra arenisca
40 x 65 x 65 cm.





M^A PILAR GUTIÉRREZ

Aldeanueva de Ebro - La Rioja (España), 1977

Inanna (conjunto escultórico)

2025

Resina policromada

800 x 200 x 100 cm.

Sobre pasiones y mitos

Licenciada en Bellas Artes por la Universidad de Salamanca, comenzó sus estudios artísticos en la Escuela de Artes de Logroño, continuando después en Bellas Artes en Bilbao y Burdeos. Ha completado su formación en el taller de su tío, el escultor Miguel Ángel Sainz y, como complemento a su actividad escultórica, crea vidrieras, algo que comenzó tras la incorporación de bloques de vidrio macizo de color en sus obras. Trabaja tanto la vidriera emplomada como la de hormigón.

SOBRE ESTA OBRA:

Este conjunto escultórico muestra una escena de uno de los relatos más antiguos del mundo, originario de la cultura mesopotámica: el viaje de Inanna –diosa sumeria del amor y la guerra– a los infiernos. Narra su descenso y cómo, para poder abandonar el infierno, debe entregar a otro humano vivo a cambio de su libertad. Es cuando ella elige a Dumuzi, su esposo, a quien señala con el dedo. Una leyenda mítica que aborda por primera vez el enigma de la muerte y resurrección de una divinidad. Nota: La escultura ha sido realizada expresamente para ser exhibida en esta muestra, por lo que al cierre de este catálogo no contábamos con imágenes de la misma.

«Y sucedió que ahí estaban, impertérritos e insobornables, los siete guardianes del orden tenebroso de la muerte, y cuando Inanna asciende del mundo inferior, ascienden con ella y avanzan a su lado esos demonios».

(De la versión acadia del *Viaje de Inanna a los infiernos* o *Descenso de Ishtar al inframundo*)





www.teuladamorairaescultura.com

TEULADA MORAIRA CIUDAD DE CULTURA Y ESCULTURA

es un proyecto del Ayuntamiento de Teulada

Organizado por LLEI D'ART™ Publishers

Con la colaboración del Auditori Teulada Moraira



Teulada Moraira



Ajuntament de Teulada

**[FUNDACIÓN DE LA
COMUNITAT VALENCIANA
AUDITORI TEULADA MORAIRA]**